

NiceLabel Software

Pocket NiceLabel

Guide de démarrage rapide

Euro Plus d.o.o.

Cobarsoft sarl

Edition Française

Rev-03-07

COPYRIGHTS

Copyright © 1995-2006 Euro Plus d.o.o. tous droits réservés.

www.europlus.si

www.nicelabel.com

Les informations contenues dans ce document sont susceptibles d'être modifiées sans avertissement préalable. Le logiciel décrit dans ce document est fourni sous agrément de licence ou de découverte. Le logiciel doit être utilisé ou copié selon les termes de ces agréments. Aucun élément ne peut être reproduit, conservé dans un système de récupération, ou transmis dans un formulaire, ou par tout moyen électronique ou mécanique, y compris photocopie et enregistrement, pour tout autre usage que personnel sans l'autorisation expresse écrite de Euro Plus d.o.o.

Euro Plus d.o.o.

Ulica Lojzeta Hrovata 4c

SI-4000 Kranj

Slovenia




www.europlus.si

TRADEMARKS

NiceLabel®, NiceLabel Pro®, NiceForm®, NiceWatch®, NiceMemMaster®, NiceData®, NicePrint® et NiceDriver® sont des marques déposées ou enregistrées par Euro Plus d.o.o. aux U.S.A. et dans d'autres pays. Microsoft et Windows sont des marques déposées de Microsoft Corporation. Les autres marques et leurs produits sont des marques commerciales ou enregistrées par leurs propriétaires respectifs.

Table des matières

1. Introduction	3
1.1 Bienvenue	3
1.2 Présentation de Pocket NiceLabel	3
1.3 Pocket NiceLabel et les Editions de NiceLabel	4
1.3.1 NiceLabel Pocket PC Designer	4
1.3.2 NiceLabel Suite	4
1.3.3 NiceLabel Print Center	5
1.4 Installation et Test du Périphérique mobile	6
1.5 A propos de ce manuel	6
1.5.1 Conventions Typographiques	6
1.5.2 Limitations du logiciel	6
2. Installation de Pocket NiceLabel	7
2.1 Systèmes requis	7
2.2 Installation du logiciel	8
2.3 Mode Demo	9
3. Activer Pocket NiceLabel	10
4. Concevoir des Etiquettes avec Pocket NiceLabel	12
4.1 Fonctions utilisables avec Pocket NiceLabel	13
4.2 Concevoir avec NiceLabel Pro des étiquettes pour Mobile	14
4.3 Transférer les étiquettes sur le mobile	15
4.4 Concevoir une étiquette pour mobile avec NiceForm	17
4.4.1 Concevoir un formulaire de base	17
4.4.2 Créer une liste déroulante sur le formulaire	19
4.4.3 Conception d'un formulaire avec connexion à une base de données	21
4.5 Transférer les formulaire sur le mobile	26
5. Impression des étiquettes avec Pocket NiceLabel	29
5.1 Méthode d'impression directe	29
5.1.1 Sélectionner le Port de Communication entre l'imprimante et le Mobile	29
5.1.2 Imprimer avec Pocket NiceLabel	31
5.1.3 Imprimer un formulaire avec Pocket NiceLabel	33

5.2	Méthode d'impression distribuée (Serveur d'impression) 	34
5.2.1	Sélectionner le port de communication entre le Mobile et le serveur d'impression	36
5.2.2	Paramétrer NiceWatch pour la Méthode d'impression distribuée 	38
5.2.3	Créer un Formulaire (.XFF) pour la méthode d'impression distribuée (Serveur d'impression)	42
5.2.4	Imprimer des étiquettes par la méthode d'impression distribuée 	47
5.3	Imprimer avec la méthode Moteur d'impression	49
6.	Problèmes survenant avec Pocket NiceLabel	51
6.1	Problèmes d'exportation et de Synchronisation	51
6.2	Problèmes d'impression avec un Mobile.....	52
7.	Support Technique	54
7.1	Support En ligne	54
7.2	Contacts.....	54

1. Introduction

1.1 Bienvenue

Merci d'avoir choisi Pocket NiceLabel, le logiciel d'étiquetage et d'impression avec codes à barres, destiné aux périphériques mobiles Windows!

La nouvelle version 5 de Pocket NiceLabel a été entièrement réécrite en .NET et les fonctionnalités comportent de nombreuses améliorations par rapport à la version précédente. Pocket NiceLabel version 5 supporte Microsoft Compact Framework 2.0. Le nouveau Pocket NiceLabel remplace l'ancien Pocket NiceLabel + Pocket NiceForm. Il comporte un utilitaire de synchronisation intégré qui remplace l'ancien gestionnaire de synchronisation.

Ce guide vous présente Pocket NiceLabel et l'impression d'étiquettes avec codes à barres sur les mobiles. Il vous aide à installer et enregistrer Pocket NiceLabel sur le mobile, concevoir les étiquettes avec NiceLabel Pro et NiceForm sur l'ordinateur de bureau, transférer les fichiers d'étiquettes sur le mobile et imprimer les étiquettes avec codes à barres soit sur une imprimante thermique mobile soit sur un réseau.

1.2 Présentation de Pocket NiceLabel

Pocket NiceLabel permet de créer des écrans de saisie de données pour un Périphérique mobile. Grâce à Pocket NiceLabel on peut imprimer des étiquettes avec codes à barres directement sur des mobiles connectés avec des imprimantes thermiques par WiFi, Bluetooth, Infrarouge ou câble série. De plus, Pocket NiceLabel permet d'imprimer ces étiquettes dans un environnement réseau. En utilisant NiceWatch, on peut imprimer ces étiquettes sur un serveur d'impression centralisé qui contrôle l'impression et la sélection du pilote. Pocket NiceLabel et NiceWatch offrent une application d'impression distribuée vraiment mobile.

On peut aussi utiliser Pocket NiceLabel comme moteur d'impression (.NET Assembly) pour des applications mobiles d'impression d'étiquettes. C'est intéressant pour les intégrateurs de systèmes et les développeurs de logiciels qui désirent utiliser Pocket NiceLabel comme module d'impression d'étiquettes pour leurs applications mobiles. Pour plus d'informations voir le site www.nicelabel.fr.

1.3 Pocket NiceLabel et les Editions de NiceLabel

Pocket NiceLabel fait partie de deux produits NiceLabel destinés à concevoir des applications d'impression mobile: NiceLabel Pocket PC Designer et NiceLabel Suite. Ces deux produits sont utilisables pour l'impression mobile avec les deux méthodes susvisées : impression directe ou impression distribuée.

1.3.1 NiceLabel Pocket PC Designer

NiceLabel Pocket PC Designer permet de créer des applications pour imprimer directement à partir d'un périphérique mobile sur une imprimante par Wi-Fi (TCP/IP), Bluetooth, COM (série) ou IRDA. NiceLabel Pocket PC Designer comporte les éléments suivants:

- **NiceLabel Pro:** Conception de modèle d'étiquettes WYSIWYG pour plus de 900 imprimantes thermiques d'étiquettes.
- **NiceForm:** Une version limitée du NiceForm standard qui permet de concevoir une interface utilisateur rapide pour Mobiles uniquement et non pour PC de bureau.
- **Pocket NiceLabel:** Un client mobile qui exécute les étiquettes et formulaires créés antérieurement sur le PC de bureau.

1.3.2 NiceLabel Suite

NiceLabel Suite permet de créer des applications d'impression mobile qui impriment directement sur l'imprimante à partir d'un Mobile ou sur un serveur en utilisant le serveur d'impression NiceWatch. NiceLabel Suite comporte toutes les fonctionnalités de NiceLabel Pocket PC Designer **plus** les éléments suivants:

- **NiceForm:** Une version complète de NiceForm qui permet de concevoir une interface utilisateur rapide autant pour les mobiles que pour les PC de bureau.
- **NiceWatch:** Un serveur d'impression centralisé pour automatiser les opérations d'impression d'étiquettes. NiceWatch récupère les requête d'impression provenant de toutes les applications mobiles sans fil, de bureau, ERP ou WMS pour automatiser l'impression d'étiquettes sans intervention d'utilisateur. Ses requêtes peuvent être faites par envoi d'un fichier, un Socket TCP/IP, un port COM ou un déclencheur Email.
- **NiceMemMaster:** Utilitaire de téléchargement de polices « true type » et d'images dans la mémoire interne de l'imprimante pour accroître les performances des imprimantes thermiques.
- **NiceData:** Un puissant gestionnaire de base de données pour créer et modifier les tables des bases de données et importer les données de fichiers texte dans les tables des bases de données.
- **NicePrintQueue:** Un module de gestion des travaux d'impressions qui donne un aperçu des travaux d'impression, des données utilisées pour les étiquettes et de la quantité d'étiquettes imprimées. Toutes les données sont mémorisées pour faciliter la réimpression des travaux.

1.3.3 NiceLabel Print Center

NiceLabel Print Center est la solution d'entreprise pour une gestion centralisée des impressions d'étiquettes sur les postes clients. NiceLabel Print Center permet de lancer la conception et l'impression d'étiquettes sur différents postes clients et de les gérer d'un point centralisé.

NiceLabel Print Center comporte toutes les fonctionnalités de NiceLabel Suite **plus**:

- **Enterprise Print Manager:** Un portail web installé sur le serveur Web auquel on peut accéder de n'importe quel poste de travail d'un réseau ou via Internet pour gérer les processus d'impression sur les postes du réseau.

1.4 Installation et Test du Périphérique mobile

Avant d'installer Pocket NiceLabel, il vaut mieux se familiariser avec le périphérique mobile. Il faut connaître le type de processeur et le système d'exploitation Windows CE qu'il utilise. De plus il faut le faire communiquer d'une part avec l'ordinateur de bureau par ActiveSync et d'autre part avec une imprimante (thermique) d'étiquettes par câble série, WiFi, Infrarouge ou Bluetooth.

Se référer pour cela à la documentation concernant le périphérique mobile.

1.5 A propos de ce manuel

Ce guide de démarrage rapide de Pocket NiceLabel vous aidera à concevoir et imprimer rapidement des étiquettes avec un mobile. C'est un résumé du Guide Utilisateur de NiceLabel que vous trouverez soit sur le CD NiceLabel soit en ligne sur le site www.nicelabel.fr

1.5.1 Conventions Typographiques


Les textes en **Gras** se réfèrent à des noms de menus, de fichiers tels que **SETUP.EXE** et à des boutons comme **OK**.

Les textes en *italique* concernent les confirmations d'actions comme *Lecture seule* et des emplacements comme *Dossier*.

Les textes mis entre ces signes <plus petit que et plus grand que> concernent les touches du clavier de l'ordinateur de bureau comme <Entrer>.

Les Variables sont mises entre crochet comme [variable].

1.5.2 Limitations du logiciel

Toutes les fonctionnalités expliquées dans ce guide sont disponibles avec l'édition de NiceLabel Suite. Mais les paragraphes concernant l'installation de NiceWatch (méthode d'impression distribuée) ne concernent pas les utilisateurs de NiceLabel Pocket PC Designer. Ils sont précédés de l'icône de NiceWatch .

2. Installation de Pocket NiceLabel

Avant d'installer Pocket NiceLabel, vérifiez que vous disposez des éléments suivants:

- Le CD-ROM NiceLabel
- Le Guide de démarrage rapide de Pocket NiceLabel
- Le numéro d'accès Client (CAL) (Numéro de série à 25 chiffres)

2.1 Systèmes requis

Pour utiliser Pocket NiceLabel, il faut disposer de:

1. **Un PC de bureau** pour concevoir les étiquettes et les formulaires, savoir:
 - Pentium avec au moins 64 MB de RAM disponible.
 - Un des systèmes d'exploitation Windows 32-bit: Microsoft Windows 2000, XP ou 2003 ou Vista. NiceLabel fonctionne aussi sur les systèmes d'exploitation Windows 64-bit
 - Un disque dur avec 50 à 205 MB d'espace disponible (suivant les options de l'installation).
 - Un lecteur de CD-ROM.
 - Les pilotes de bases de données OLE DB. Les systèmes d'exploitations les plus récents de Windows comportent ces pilotes. En cas d'absence, l'application les réclamera.
 - Les droits d'administrateur sur l'ordinateur local pendant l'installation.
2. **Le périphérique mobile Windows** avec:
 - Au moins 8 MB RAM
 - Une Version ActiveSync 3.5 ou plus

- Microsoft .NET Framework Version 2.0 (included on NiceLabel CD-ROM)
- Un des systèmes d'exploitation Windows suivants:
 - Windows Mobile 2003 and 5.0
 - Windows CE.NET 4.2 and 5.0

Pocket NiceLabel fonctionne sur tous les périphériques équipés de Microsoft's .Net Compact Framework 2.0.

3. Pilotes NiceDriver

- Obligatoire pour la méthode d'impression directe
- Non obligatoire mais recommandé pour la méthode d'impression distribuée

2.2 Installation du logiciel

Note: Pour installer correctement le logiciel sous Windows NT, 2000 ou XP, il faut se connecter avec les droits d'administrateur. De plus il faut s'assurer que le périphérique mobile fonctionne correctement, tant au niveau synchronisation avec ActiveSync qu'au niveau capacité d'impression.

Si Microsoft Framework version 2.0 n'est pas installé, l'assistant d'installation de Pocket NiceLabel va le faire avant d'installer Pocket NiceLabel.

Pour installer Pocket NiceLabel sur le Mobile, procéder comme suit:

1. Connecter le Mobile au PC.
2. Vérifier que la connexion ActiveSync est bien établie entre le PC et le Mobile.
3. Placer le CD-ROM NiceLabel dans le lecteur CD. L'application **START.EXE** va démarrer automatiquement. Sinon, aller dans le dossier 'X:\' et cliquer sur le fichier **Start.exe** ('X' correspondant à la lettre de votre lecteur de CD-ROM). La fenêtre **NiceLabel 5 Standard Series CD** s'ouvrira.
4. Cliquer sur **Installation**.
5. Cliquer sur **Pocket NiceLabel (CE.NET).Editions pour impression sur mobiles**.

6. Cliquer sur **Pocket NiceLabel** et suivre les consignes à l'écran.
7. Suivre les invites pour terminer l'installation.
8. Quand l'installation de Pocket NiceLabel est terminée sur l'ordinateur de bureau, ActiveSync démarre et transfère les fichiers nécessaires au Mobile. Suivre les invites à la fois sur l'ordinateur et sur le Mobile.

L'application Pocket NiceLabel est enregistrée dans le dossier *\Program Files\Euro Plus\Pocket NiceLabel*, elle apparaît dans le menu *Démarrer\Programme* du Mobile.

Note: Quand on veut installer Pocket NiceLabel sur plusieurs Mobiles à partir du même ordinateur, l'assistant d'installation désinstalle Pocket NiceLabel de l'ordinateur et le réinstalle avant d'installer Pocket NiceLabel sur le Mobile. Suivre toutes les invites de l'assistant d'installation...

2.3 Mode Demo

Une fois installé sur le Mobile, Pocket NiceLabel s'ouvre en mode DEMO. Cette version DEMO de Pocket NiceLabel permet d'imprimer un seul champ (1) variable par étiquette. Un avertissement de DEMO apparaît à chaque demande d'impression.

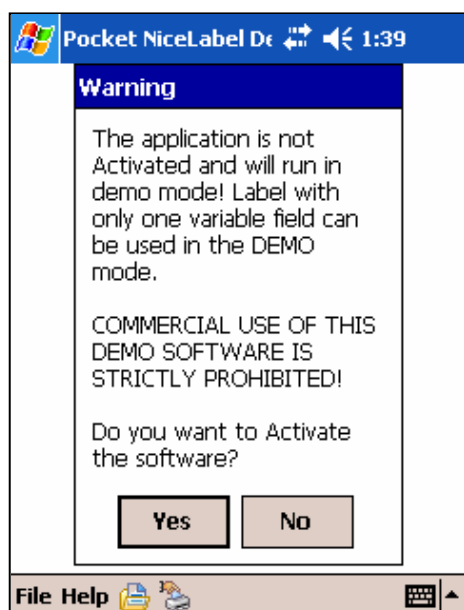
Note : N'utiliser la version DEMO que pour évaluer le logiciel. Tout usage à des fins commerciales est interdit. Pour que la version de Pocket NiceLabel fonctionne pleinement, il faut l'activer avec le numéro de Licence d'Accès Client à 25 chiffres (CAL) fourni lors de l'achat de Pocket NiceLabel.

3. Activer Pocket NiceLabel

La version de Pocket NiceLabel est fournie avec un numéro de Licence à 25 chiffres (CAL) qui supprime le mode DEMO et permet d'imprimer des étiquettes sans limitation à partir du Mobile.

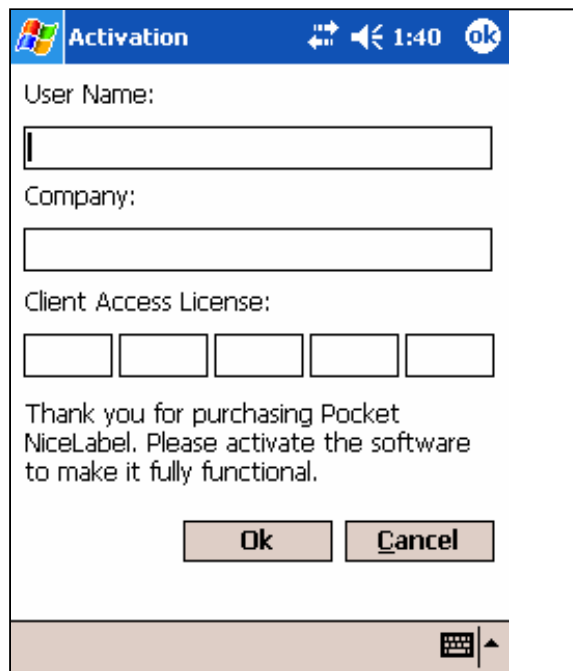
Pour activer Pocket NiceLabel sur le Mobile Windows, procéder comme suit:

1. Ouvrir **Démarrer/ Programmes**. Cliquer sur le dossier **Pocket NiceLabel**, puis sur **Pocket NiceLabel** (ou Pocket NiceForm).
2. Lire l'avertissement de la DEMO et cliquer sur **OUI**.



Avertissement

3. Saisir les renseignements demandés dans la boîte de dialogue d'enregistrement du Mobile et taper sur le bouton **OK**.



Activer Pocket NiceLabel

L'activation de Pocket NiceLabel va supprimer les limitations du mode DEMO. Le numéro de la CAL attribué avec NiceLabel Suite n'est valable que pour un Mobile. Pour utiliser Pocket NiceLabel avec plusieurs Mobiles, contacter votre distributeur de NiceLabel pour réaliser une mise à jour de la Licence CAL pour l'adapter à plusieurs Mobiles.

4. Concevoir des Etiquettes avec Pocket NiceLabel¹

La création d'une étiquette pour un Mobile comporte deux étapes: D'abord, il faut dessiner l'étiquette ou le formulaire avec NiceLabel Pro ou NiceForm sur le PC. Puis il faut transférer l'étiquette ou le formulaire sur le Mobile. Pour plus de renseignements sur la différence entre étiquettes et formulaires, consulter le site Internet www.nicelabel.fr et le Guide Utilisateur de NiceLabel (sous *Téléchargement/ Manuels*) ou les tutoriaux (sous *Support*).

La section suivante présente la conception d'étiquettes et formulaires pour Pocket NiceLabel en utilisant à la fois NiceLabel Pro et NiceForm.

Conseil: Avant de commencer, créer un dossier de synchronisation sur le PC pour y enregistrer l'étiquette destinée au Mobile. On synchronisera les fichiers dans le dossier de synchronisation avec le Mobile.

Note sur la méthode d'impression: Avant de commencer la conception d'une étiquette pour le Mobile en utilisant NiceLabel Pro, il faut comprendre la différence entre la **Méthode d'impression directe** et la **Méthode d'impression distribuée (Serveur d'impression)**.

Méthode d'impression directe: On imprime directement les étiquettes à partir d'un mobile connecté à une imprimante par Bluetooth, IR, WiFi, ou câble série. Lorsqu'on utilise cette méthode, il faut savoir que:

- On ne peut lier aux variables que les objets texte et code à barres.

¹ Les instructions suivantes sont basées et testées sur les mobiles Unitech Windows CE .Net v4.2, Unitech PocketPC v4.20, HPP PocketPC (Windows Mobile 2003) et les imprimantes Zebra R4Mplus et Sato CL408e.

- Pour toutes les variables, il faut utiliser uniquement les polices internes de l'imprimante. L'exportation au format Pocket NiceLabel est incompatible avec les variables en polices true type (sauf si on utilise NiceMemMaster pour télécharger les polices true type et les graphiques dans la mémoire de l'imprimante pour accroître les performances d'impression des imprimantes thermiques. Consulter l'Aide en ligne concernant NiceMemMaster pour plus de renseignements).
- Utiliser uniquement les compteurs internes de l'imprimante. L'exportation au format Pocket NiceLabel est incompatible avec les compteurs variables de NiceLabel.
- Sélectionner l'imprimante qui sera utilisée pour une étiquette au moment de sa conception. Le fichier .PNL ne fonctionnera qu'avec l'imprimante sélectionnée puisque il faut une compatibilité complète avec le langage natif de l'imprimante lors de la conception de l'étiquette.

Méthode d'impression distribuée (Serveur d'impression): On imprime les étiquettes à partir du Mobile sur NiceWatch, qui contrôle l'impression et permet de sélectionner différents pilotes d'imprimante. Pocket NiceLabel devient un client de NiceWatch. On peut alors utiliser les polices true type pour les objets fixes comme pour les objets variables.

4.1 Fonctions utilisables avec Pocket NiceLabel

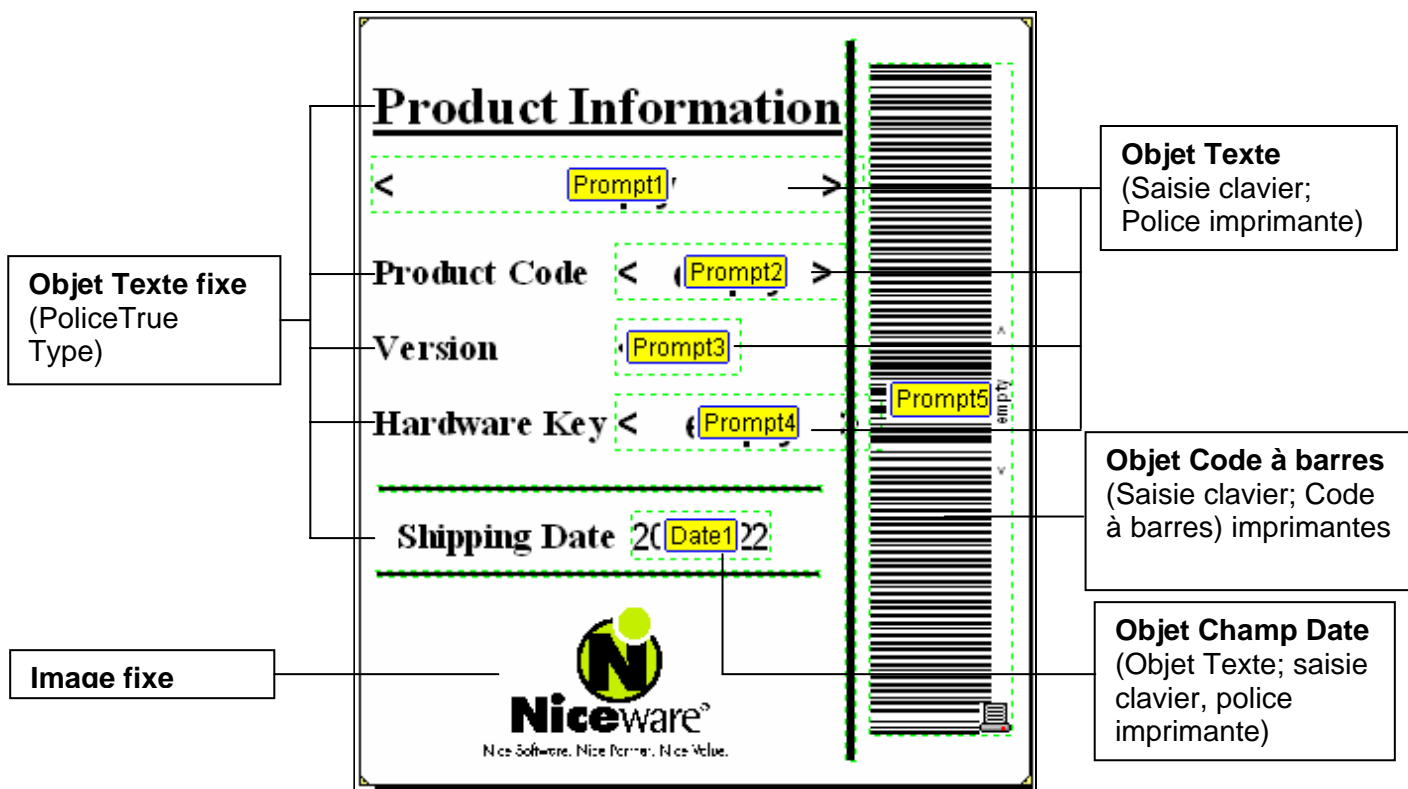
Pocket NiceLabel permet d'utiliser les fonctions suivantes:

- Concaténation
- Ajout de Date
- Compteurs Internes de l'imprimante
- Horloge interne de l'imprimante (Date/ Heure)
- EAN.UCC 128
- Linéaire
- Extraction

4.2 Concevoir avec NiceLabel Pro des étiquettes pour Mobile

Ouvrir NiceLabel Pro avec l'ordinateur de bureau et concevoir une étiquette en utilisant les objets suivants²:

- Des objets texte avec Texte fixe en polices true type.
- Des objets Texte avec des variables saisies clavier en polices imprimante.
- Un objet Code à barres avec variable saisie clavier.
- Un objet Texte avec un nouveau champ Date en police imprimante.
- Un objet Image fixe.



NiceLabel -Affichage des données

Note: Vérifier que :

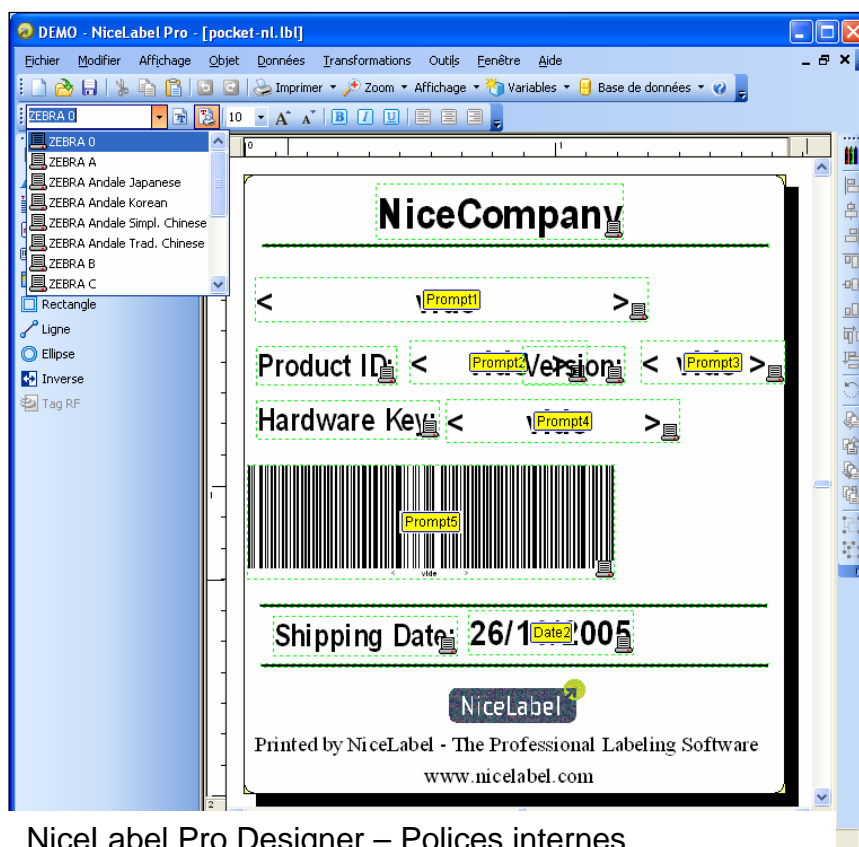
- Tous les objets texte comportant des variables saisies clavier (Prompts 1-4 et Date 1) doivent utiliser des **polices internes de**

²Pour plus de renseignements sur la conception d'étiquette avec NiceLabel Pro, consulter le Guide de Démarrage rapide de NiceLabel.

l'imprimante pour fonctionner avec Pocket NiceLabel. NiceLabel affiche tous les types de polices internes avec une icône d'imprimante en face de leur nom dans le menu déroulant (voir figure ci-dessous).

- Utiliser les noms de variables uniques pour identifier les variables; mais ne pas mettre d'espace ni d'accent dans le nom de variable (par exemple, mettre **ProduitID** au lieu de **Produit ID**).
- Sélectionner au moment de la conception de l'étiquette, l'imprimante qui sera utilisée par le Mobile. Il faut installer le pilote d'imprimante (NiceDriver) sur l'ordinateur utilisé pour concevoir l'étiquette même si l'imprimante n'est pas connectée avec cet ordinateur

Menu Polices internes: (l'icône d'imprimante indique les polices imprimante)



NiceLabel Pro Designer – Polices internes

4.3 Transférer les étiquettes sur le mobile

Après avoir dessiné une étiquette avec le PC, il faut la transférer sur le Mobile. Si ce n'est pas déjà fait, il faut créer un dossier de synchronisation sur le PC et y enregistrer l'étiquette destinée au Mobile.

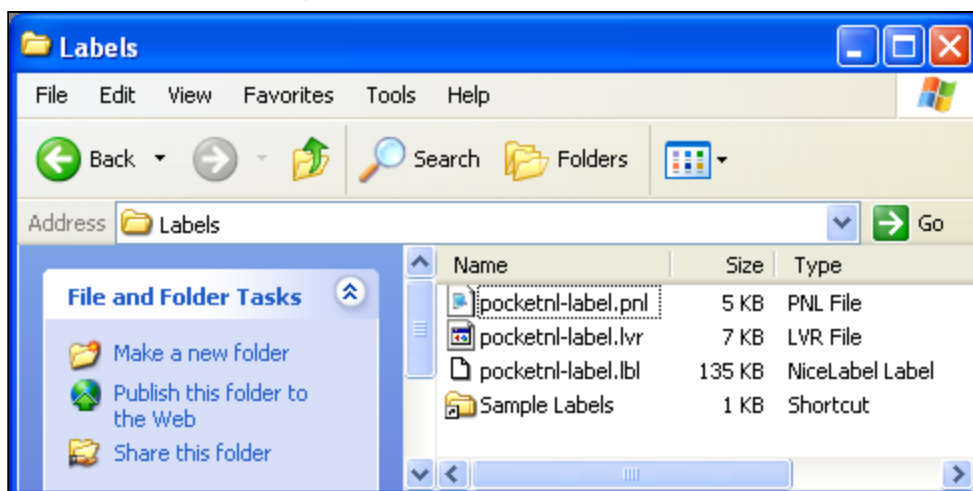
Synchroniser les fichiers dans ce dossier en procédant ainsi qu'il suit:

1. Enregistrer le fichier de l'étiquette ouverte sur l'ordinateur de bureau.

2. Dans NiceLabel Pro, aller dans **Fichier/ Exporter/ Exporter au format Pocket PC...**

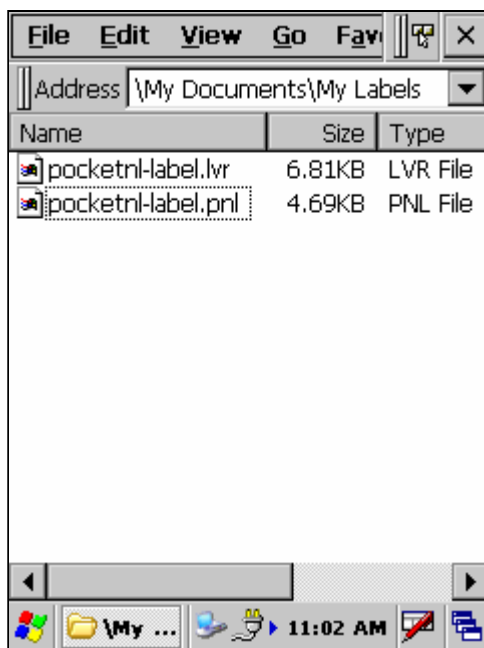
Une fenêtre d'information s'ouvrira pour préciser que la fonction d'exportation s'est achevée avec succès.

3. Sur l'ordinateur, ouvrir le dossier *Documents/ My Labels/ Labels*.
4. Copier les deux fichiers d'étiquettes avec les suffixes .LVX et .PNL dans le dossier de synchronisation du Mobile.



Fichiers Pocket NiceLabel exportés

5. Connecter et synchroniser le Mobile avec l'ordinateur de bureau.
6. Ouvrir les dossiers *Documents/ My Labels* sur le Mobile et vérifier le succès de la synchronisation des deux fichiers .LVX et .PNL.



Fichiers exportés sur le Mobile

On peut maintenant ouvrir et imprimer l'étiquette avec le Mobile en utilisant Pocket NiceLabel.

Note: Il est impossible de modifier l'étiquette en utilisant Pocket NiceLabel sur le Mobile. Les modifications doivent être réalisées avec NiceLabel Pro sur l'ordinateur de bureau, il faudra ensuite exporter le fichier modifié et le transférer de nouveau sur le Mobile. Veillez à supprimer le vieux fichier dans la mémoire du Mobile avant de transférer les nouveaux fichiers de l'étiquette (.PNL et .LVX) de l'ordinateur de bureau au Mobile.

4.4 Concevoir une étiquette pour mobile avec NiceForm

Comment utiliser NiceForm pour concevoir une étiquette de base pour un Mobile ainsi qu'une étiquette connectée à une base de données ? On peut créer un formulaire de deux manières : soit à partir d'un formulaire vierge, soit en utilisant un modèle d'étiquette créé avec NiceLabel Pro puis converti en formulaire.



Dans la section suivante, on utilise un modèle d'étiquette créé avec NiceLabel Pro pour créer un formulaire. Ce formulaire utilisera des zones de listes pour les variables existantes, de telle sorte que l'opérateur pourra sélectionner les données dans un menu déroulant pré défini.

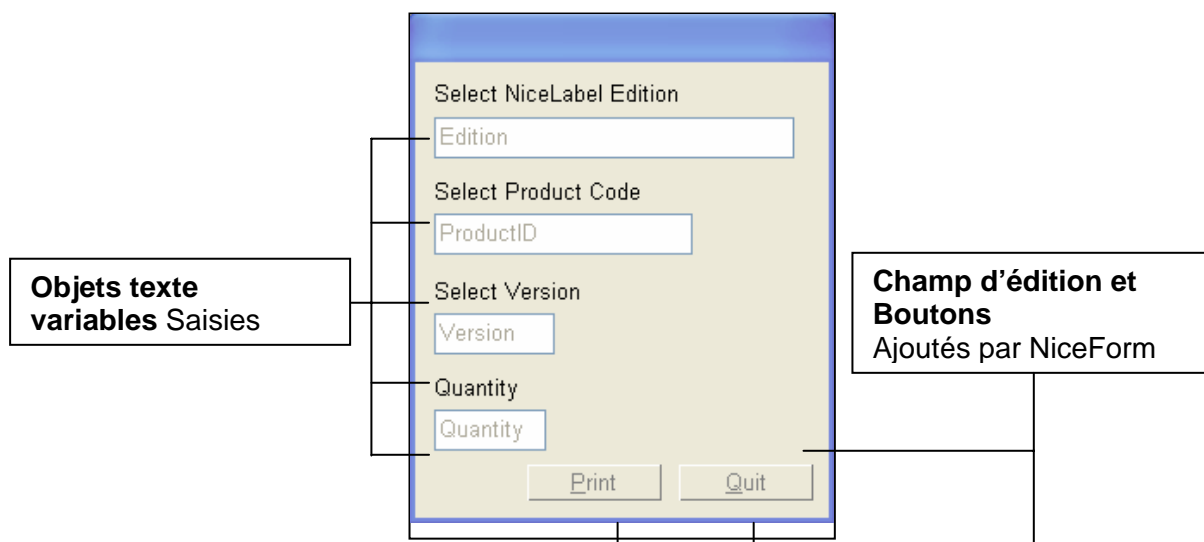
Note: En dessinant le formulaire avec Pocket NiceForm, c'est le Mobile qui détermine les caractéristiques de NiceForm qui peuvent être utilisées ou non. En général tous les Mobiles, certifiés Pocket NiceLabel, sont compatibles avec les objets et fonctionnalités de NiceForm:

- Texte, Bouton, Champ d'édition, Champ mémo
- Zone de liste et liste déroulante
- Table
- Navigateur de base de données et Recherche dans la base de données

4.4.1 Concevoir un formulaire de base

Pour concevoir un formulaire de base, procéder comme suit :

1. Ouvrir NiceForm.
2. Démarrer l'Assistant Nouveau Formulaire  ou aller dans le menu Fichier pour sélectionner **Nouveau/ Assistant Nouveau Formulaire**. L'Assistant nouveau formulaire va s'ouvrir.
3. Lire la page de Bienvenue et cliquer sur **Suivant**.
4. Sélectionner **Application Mobile Windows** et choisir la plate-forme (taille de l'écran VGA) du Mobile utilisé. Cliquer sur **Suivant**.
5. Cliquer sur le bouton  et rechercher le modèle d'étiquette créé avec NiceLabel Pro (ici: **pocketnl-label.lbl**).
6. Sélectionner **Utiliser le modèle par défaut**. Une nouvelle fenêtre s'ouvrira.
7. Sélectionner Arrangement Vertical des Objets et cliquer sur **Suivant**. Une nouvelle fenêtre s'ouvre.
8. Sélectionner Positionnement des intitulés en haut et cliquer sur **Suivant**. Une nouvelle fenêtre résumant tous les choix va s'ouvrir.
9. Cliquer sur **Terminer** pour soumettre les paramètres et le formulaire se génère. Une nouvelle fenêtre s'ouvre: elle affiche le formulaire ci-dessous:




Formulaire basé sur un modèle

Note: Le formulaire affiche les 3 saisies clavier avec les noms des variables. Il a créé 3 objets complémentaires par défaut : les boutons Quantité, Imprimer et Quitter.

Astuce : On peut définir l'ordre de tabulation qui déterminera l'ordre de la saisie des données.


- a. Sélectionner la commande **Ordre de tabulation** dans le menu Création.
- b. Sélectionner l'ordre des objets.
- c. Cliquer sur **OK**.
- d. Sélectionner **Exécuter** dans le menu Création pour lancer le formulaire.
- e. Tester l'ordre de tabulation.

Lorsque l'utilisateur appuie sur la touche <Tab>, le focus passe d'un objet à un autre en fonction de l'ordre de tabulation déterminé.

10. Enregistrer le formulaire en cliquant sur le bouton  ou sélectionner la commande **Enregistrer** dans le menu Fichier.

Note: tous les formulaires de Pocket NiceForm sont enregistrés dans un fichier **.XFF** sur l'ordinateur de bureau et en fichier **.PFF** sur le Mobile.

Conseil: Si l'imprimante sélectionnée dans le modèle d'étiquette est connectée à l'ordinateur de bureau, tester l'impression du formulaire à partir de l'ordinateur de bureau de la manière suivante:

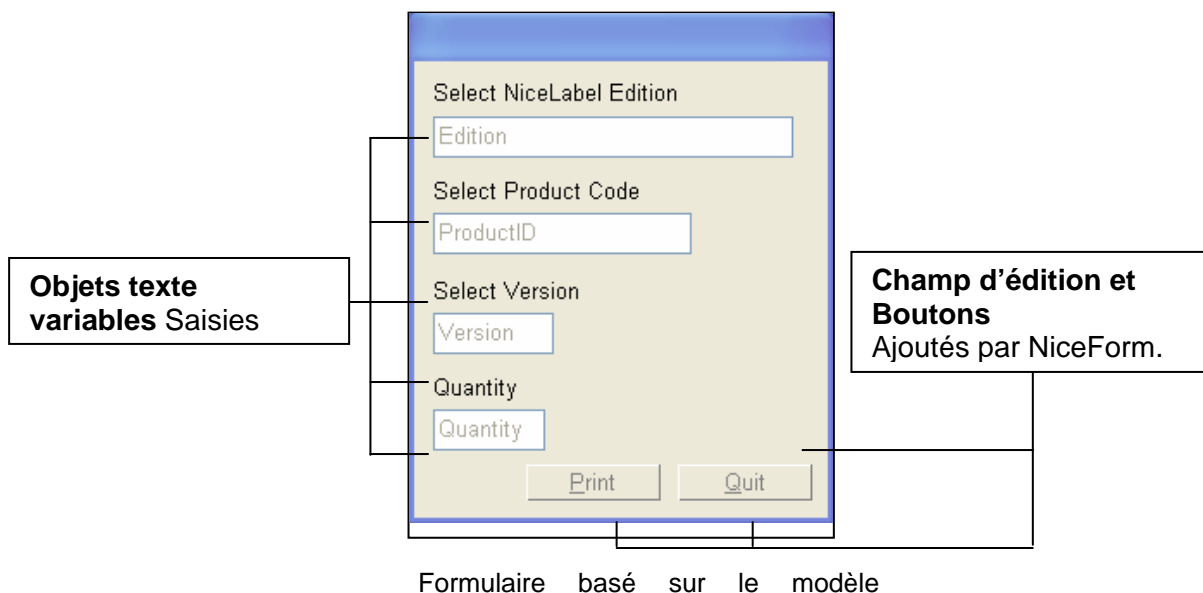
- a. Exécuter le formulaire en cliquant sur  ou cliquer sur la commande **Exécuter** dans le menu Création.
- b. Taper les valeurs des champs variables sur le formulaire. Pour chacune des données saisies, vérifier la réactualisation en pré visualisant l'étiquette.
- c. Cliquer sur **Imprimer** pour envoyer l'impression de l'étiquette sur l'imprimante par défaut.
- d. Cliquer sur **Quitter** pour fermer le formulaire en cours.

4.4.2 Créer une liste déroulante sur le formulaire

Changer les Champs variable du modèle d'étiquette en champs de listes déroulantes


Avant de synchroniser le formulaire avec le mobile, remplacer les invites **Edition**, **ProductID** et **Version** par une liste déroulante. Une liste

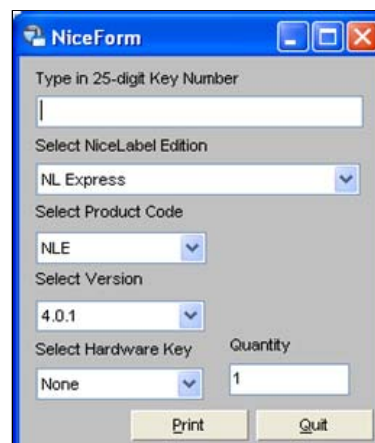
déroulante propose une liste de valeurs définies qu'on peut choisir pour remplir l'étiquette. Il faudra saisir les données de ce champ à la main (ou au scanner) lors de l'impression. L'utilisation d'une liste déroulante facilite les saisies clavier avec le mobile et rend cette saisie plus rapide qu'en tapant sur les touches d'un clavier.



Pour créer une liste déroulante, procéder ainsi qu'il suit:

1. Dans le menu Boite à outils, sélectionner **Liste déroulante/ Utiliser une Variable existante/ Edition** et cliquer sur le formulaire.
2. Double-cliquer sur la liste déroulante placée sur le formulaire et une fenêtre comportant les **Propriétés de la liste déroulante** s'ouvrira.
3. Ouvrir l'onglet **Contenu** et sélectionner **Valeur Variable** et **Edition**.
4. Ouvrir l'onglet **Valeurs** et cliquer sur le bouton **Modifier**. Une nouvelle fenêtre **Modifier les valeurs** s'ouvrira. Il faut alors :


- a. Sélectionner **Utiliser les valeurs personnalisées** dans le menu déroulant.
 - b. Saisir la liste des articles dans laquelle il faudra choisir au moment de l'impression (un article par ligne).
 - c. Cliquer sur **OK** deux fois.
5. Remplacer (supprimer) le champ variable d'origine par la nouvelle liste déroulante.
 6. Répéter les étapes (1) à cinq (5) pour les champs variables affichant les invites **ProductID** et **Version**.
 7. Enregistrer le formulaire en cliquant sur  ou sélectionner **Enregistrer** dans le menu **Fichier**.



Form with Combo Boxes in Run Mode

Note: Tous les formulaires pour Pocket NiceForm sont enregistrés dans des fichiers **.XFF**.

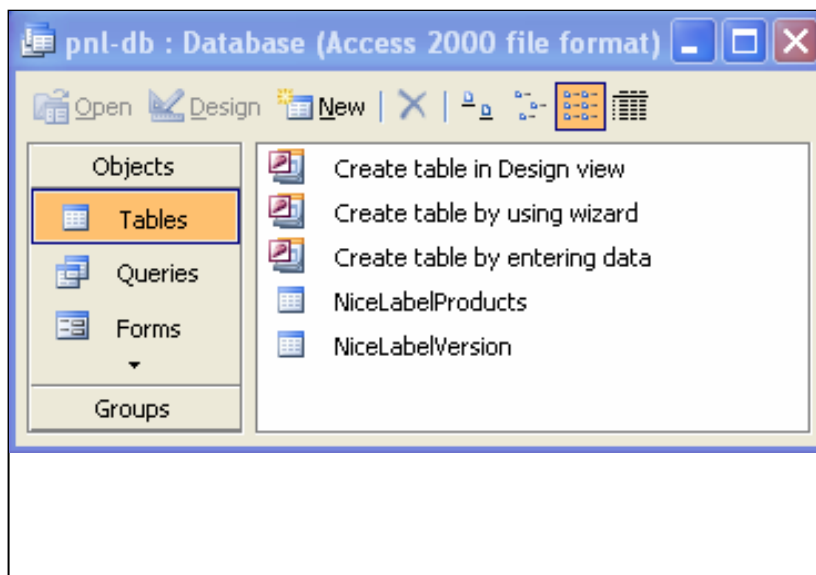
Conseil: Si l'imprimante désignée dans le modèle de l'étiquette est connectée à l'ordinateur de bureau, faire un test d'impression du formulaire à partir de ce dernier en procédant ainsi:

- a. Exécuter le formulaire en cliquant sur le bouton  ou en sélectionnant la commande **Exécuter** dans le menu **Création**.
- b. Saisir la valeur de la première invite variable (Key Number) et sélectionner l'article dans les listes déroulantes
- c. Cliquer sur **Imprimer** pour lancer l'impression de l'étiquette sur l'imprimante par défaut.
- d. Cliquer sur **Quitter** pour fermer le formulaire en cours.

4.4.3 Conception d'un formulaire avec connexion à une base de données

On peut lier un formulaire avec toutes les bases de données ou les feuilles de calcul Excel, synchroniser le formulaire avec les fichiers des bases de données et imprimer le formulaire avec le Mobile. Pour cela, procéder ainsi qu'il suit:

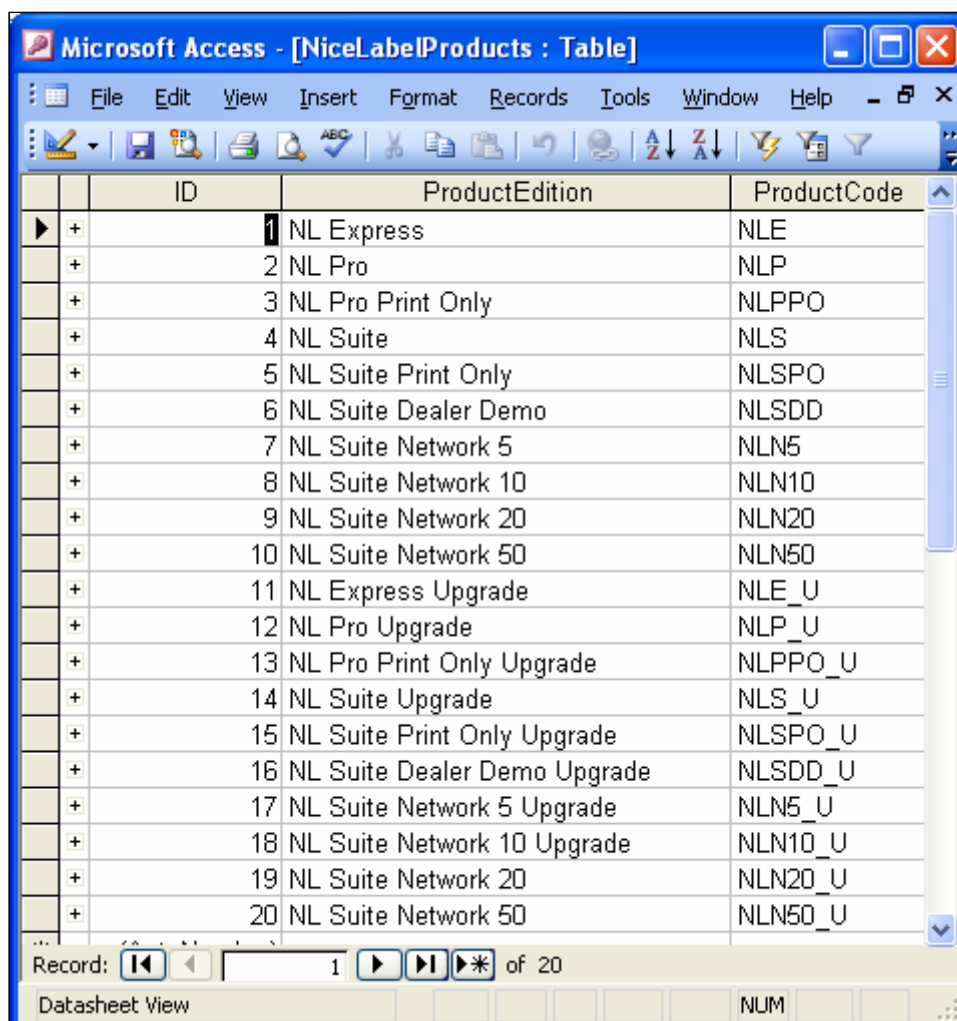
- a) Créer une base de données Microsoft Access avec deux (2) tables: Produits NiceLabel et Version de NiceLabel.
- b) Lier les objets Liste déroulante du formulaire à la base de données.



Base de données Access avec 2 Tables

Créer une base de données Microsoft Access avec les tables et contenus suivant:

1. Table **Produits NiceLabel** avec des colonnes pour les éditions du produit et le code du produit (voir ci-dessous): NL Express, NLE; NL Pro, NLP; NL Pro Print Only, NLPPO; etc.
2. Table **Version NiceLabel**: 3.6.4, 3.6.5, 4.0.0, 4.0.1, 4.1.0, 4.1.1, 5.0.0, 5.0.1, 5.1.0



ID	ProductEdition	ProductCode
1	NL Express	NLE
2	NL Pro	NLP
3	NL Pro Print Only	NLPPO
4	NL Suite	NLS
5	NL Suite Print Only	NLSPO
6	NL Suite Dealer Demo	NLSDD
7	NL Suite Network 5	NLN5
8	NL Suite Network 10	NLN10
9	NL Suite Network 20	NLN20
10	NL Suite Network 50	NLN50
11	NL Express Upgrade	NLE_U
12	NL Pro Upgrade	NLP_U
13	NL Pro Print Only Upgrade	NLPPO_U
14	NL Suite Upgrade	NLS_U
15	NL Suite Print Only Upgrade	NLSPO_U
16	NL Suite Dealer Demo Upgrade	NLSDD_U
17	NL Suite Network 5 Upgrade	NLN5_U
18	NL Suite Network 10 Upgrade	NLN10_U
19	NL Suite Network 20	NLN20_U
20	NL Suite Network 50	NLN50_U

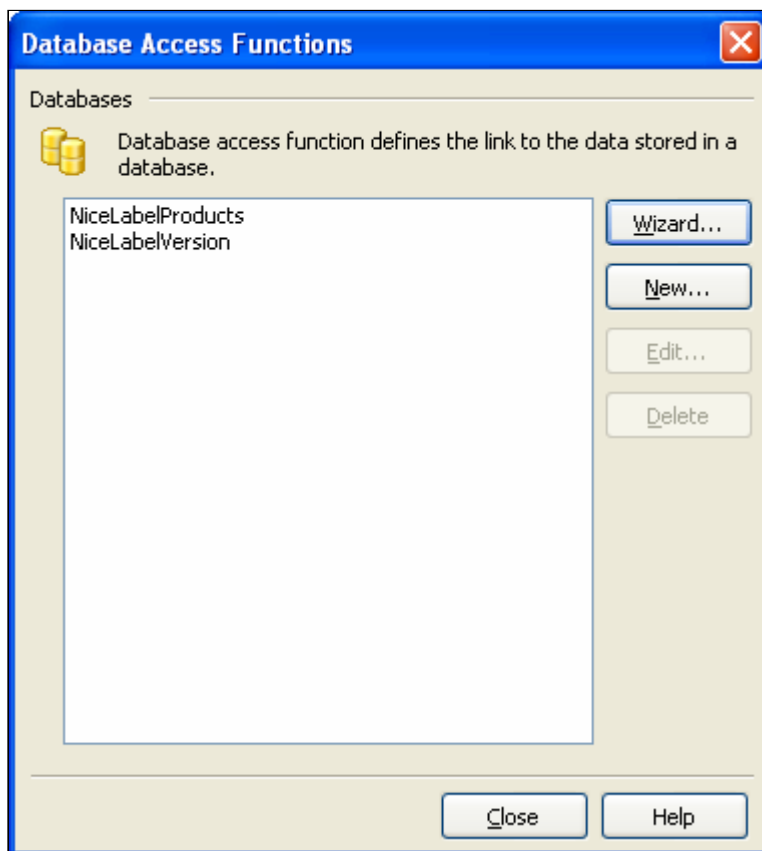
Base de données Access Table **Produits NiceLabel**

Pour connecter le formulaire à la base de données en utilisant une liste déroulante, il faut créer les fonctions d'accès à la base de données qui définissent le lien avec la base de données, et créer les objets qui utilisent les données de la base.

Pour créer les fonctions d'accès à la base de données, procéder comme suit:

1. Ouvrir le formulaire ci-dessus avec NiceForm.
2. Aller sur **Données/ Accès Base de données** dans la barre de menu. La fenêtre **Fonctions d'accès à la base de données** s'ouvrira.
3. Cliquer sur le bouton **Assistant** et une nouvelle fenêtre s'ouvre.

4. Cliquer sur **Suivant** et la fenêtre **Assistant base de données – Parcourir les bases de données** s’ouvre.
5. Sélectionner **Accès direct à la base de données** et rechercher dans le répertoire le fichier de la base de données Access.
6. Sélectionner **NiceLabelProduct** dans le menu déroulant et cliquer sur **Suivant**. Une nouvelle fenêtre s’ouvre.
7. Sélectionner **J’établirai plus tard les liens entre les objets et les champs de la base de données** et cliquer sur **Suivant**. Une nouvelle fenêtre s’ouvre, avec le résumé des étapes passées.
8. Cliquer sur **Terminer**. La fenêtre **Fonctions d’accès à la base de données** va maintenant afficher le lien **NiceLabelProduct**.
9. Répéter les étapes trois (3) à huit (8) deux fois, mais en sélectionnant **NiceLabelVersion** à la sixième étape (6) pour créer un lien avec toutes les tables de la base de données.
10. Une fois fait, la fenêtre **Fonctions d’accès à la base de données** affiche les deux (2) liens. Voir figure ci-dessous.
11. Cliquer sur **Fermer**.




NiceFrom: Liens avec les tables de la base


12. Cliquer sur **Fermer**.

Pour lier les tables de la base de données à la liste déroulante du formulaire, procéder comme suit:

1. Double cliquer sur la liste déroulante **Edition**. La fenêtre **Propriétés de la liste déroulante** s'ouvre.
2. Ouvrir l'onglet **Valeurs** et cliquer sur **Modifier**. La fenêtre **Modifier les articles** s'ouvre.
3. Sélectionner **Utiliser les valeurs de la base de données** dans le menu déroulant.
4. Sélectionner **NiceLabel Products** sous Base de données et **Product Edition** sous Champ et cliquer sur **OK**. Dans la fenêtre **Propriétés de la liste déroulante**, l'onglet des valeurs affichera toutes les valeurs de la table de la base de données.

5. Cliquer sur OK.
6. Répéter les étapes deux (2) à cinq (5) avec les objets Liste déroulante des invites **ProductID** et **Version** et connecter à la bonne table de la base de données.
7. Enregistrer le formulaire en cliquant sur  ou avec la commande **Enregistrer** du menu **Fichier**.

Conseil: Si l'imprimante désignée dans le modèle de l'étiquette est connectée à l'ordinateur de bureau, faire un test d'impression du formulaire à partir de ce dernier en procédant ainsi:

- a. Exécuter le formulaire en cliquant sur  ou avec la commande **Exécuter** du menu **Création**.
- b. Saisir la valeur de la première invite (prompt5) et sélectionner l'article dans les listes déroulantes.
- c. Cliquer sur **Imprimer** pour imprimer l'étiquette sur l'imprimante par défaut.
- d. Cliquer sur **Quitter** pour fermer le formulaire en cours.

On peut aussi lier le formulaire à un fichier XLS comportant plusieurs feuilles de calcul. Dans le cas ci-dessus, on aura un fichier XLS comportant deux feuilles de travail appelées **NiceLabel Products** et **NiceLabel Version**.

Note: Il est impossible de modifier le formulaire en utilisant Pocket NiceLabel sur le Mobile. Toutes les modifications concernant le formulaire et la base de données doivent être réalisées avec NiceForm et le programme de base de données sur l'ordinateur de bureau, puis transférées sur le Mobile. Veillez dans ce cas à supprimer le fichier du vieux formulaire avant de transférer le nouveau formulaire (.XFF).

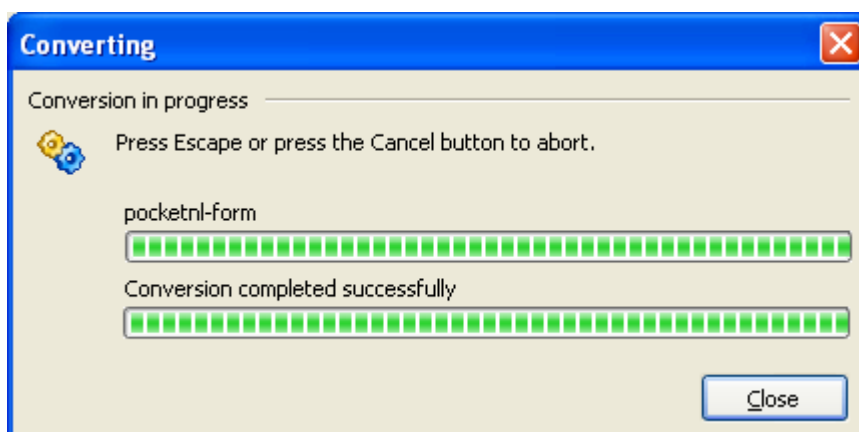
4.5 Transférer les formulaire sur le mobile

Une fois les fichiers d'étiquettes et de formulaires conçus sur l'ordinateur de bureau, il faut transférer les fichiers de formulaire (.XFF) sur le Mobile.

NiceForm dispose d'un assistant de synchronisation utilisant la technologie ActiveSync.

Pour transférer le formulaire (.XFF) sur le Mobile, procéder comme suit:

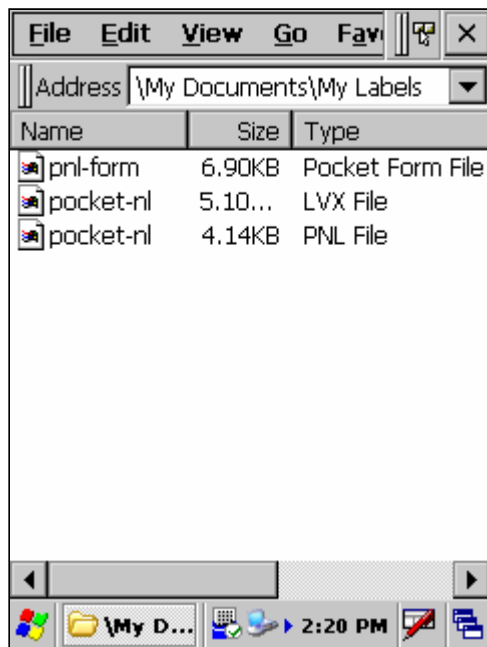
1. Enregistrer le formulaire ouvert sur le bureau.
2. Aller sur **Fichier/ Exporter au format Pocket PC...** La fenêtre *Assistant de conversion Pocket PC* s'ouvre.
3. Cliquer sur **Suivant** et sélectionner le fichier du formulaire (.XFF) qu'on veut transférer sur le Mobile.
4. Cliquer sur **Suivant** et suivre les instructions de l'assistant.
5. Lire le résumé de l'Assistant et cliquer sur **Terminer** pour achever le transfert du fichier sur le Mobile.
6. Cliquer sur **Fermer** lorsque la fenêtre suivante apparaît:



Transfert du formulaire avec NiceForm

NiceForm a terminé le transfert du formulaire sur le Mobile. Le fichier .XFF devient un fichier .PFF sur le mobile.

Le dossier *My Labels* du Mobile doit afficher les fichiers suivants:



Fichiers synchronisés sur le mobile

Ouvrir le dossier *My Label* sur le Mobile et vérifier que tous les fichiers ont bien été synchronisés.

On peut alors ouvrir et imprimer le formulaire avec le Mobile en utilisant Pocket NiceForm.

Note: Il est impossible de modifier le formulaire en utilisant Pocket NiceLabel sur le Mobile. Toutes les modifications concernant le formulaire et la base de données doivent être réalisées avec NiceForm et le programme de base de données sur l'ordinateur de bureau, puis transférés sur le Mobile. Veillez dans ce cas à supprimer le fichier du vieux formulaire avant de transférer le nouveau formulaire .XFF.

5. Impression des étiquettes avec Pocket NiceLabel

Il faut transférer tous les fichiers d'étiquettes, formulaires et bases de données sur le Mobile avant d'imprimer les étiquettes et formulaires avec Pocket NiceLabel. Pocket NiceLabel offre trois (3) méthodes d'impression d'étiquettes: directe, distribuée (serveur d'impression) et par moteur d'impression.

5.1 Méthode d'impression directe

Avec la méthode d'impression directe, on imprime directement les étiquettes à partir du mobile connecté à l'imprimante par Bluetooth, IR, WiFi, ou câble série. On peut imprimer les étiquettes (fichiers .PNL) et les formulaires (fichiers .XFF) en utilisant Pocket NiceLabel.

5.1.1 Sélectionner le Port de Communication entre l'imprimante et le Mobile

Sur le Mobile, sélectionner le port avec lequel il sera connecté à l'imprimante utilisée. Pour la méthode d'impression directe, il existe cinq ports différents:

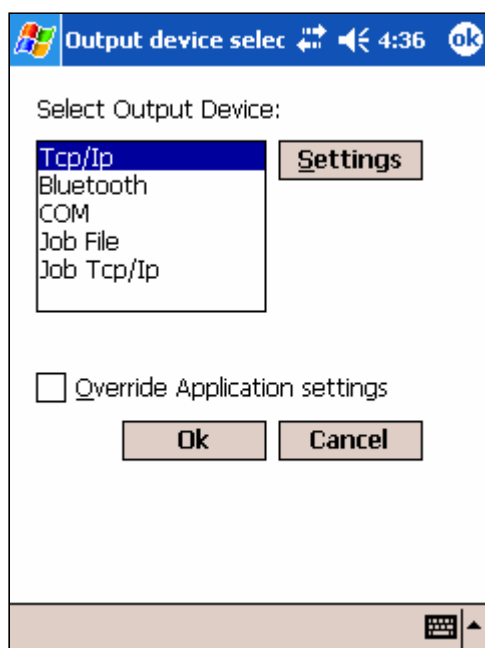
- **Port TCP/IP:** Sélectionner ce port pour imprimer en utilisant un protocole TCP/IP. L'imprimante doit pour cela être équipée d'une carte réseau sans fil et être connectée directement au réseau. Il faut que l'imprimante ait sa propre adresse IP et que le port soit connu pour la connexion entrante.
- **Bluetooth:** Sélectionner cette option pour imprimer par protocole Bluetooth sans fil. Dans les propriétés Bluetooth du mobile, il faut définir un lien avec un port COM virtuel avec l'outil d'administration de Bluetooth . Sélectionner le bon port COM.

L'imprimante doit être dans l'axe du Bluetooth. Vérifier manuellement les distances pour un bon fonctionnement du Bluetooth.

- **Port COM:** Sélectionner ce port si l'imprimante est connectée au port série du Pocket PC. Déterminer les paramètres de connexion requis. Ils doivent être identiques sur l'imprimante et sur le Mobile.

Pour sélectionner le port sur le Mobile en utilisant Pocket NiceLabel procéder comme suit:

1. Sur le Mobile, taper sur **Démarrer/ Programmes/ Pocket NiceLabel/ Pocket NiceLabel**. Pocket NiceLabel s'ouvrira.
2. Taper **File/ Set Output Device**, une fenêtre s'ouvrira.
3. Sélectionner le port de votre choix et taper sur le bouton **Settings** pour définir les paramètres.



Ports de communication du mobile

4. Taper deux fois sur **OK** pour fermer la fenêtre.

5.1.2 Imprimer avec Pocket NiceLabel

Pour imprimer votre étiquette avec Pocket NiceLabel, il faut respecter certaines consignes lors de la conception de l'étiquette (fichier .PNL) pour Pocket NiceLabel en utilisant NiceLabel Pro (voir **Création d'étiquettes pour Pocket NiceLabel**).

Sélectionner l'imprimante lors de la création de l'étiquette (NiceLabel Pro)

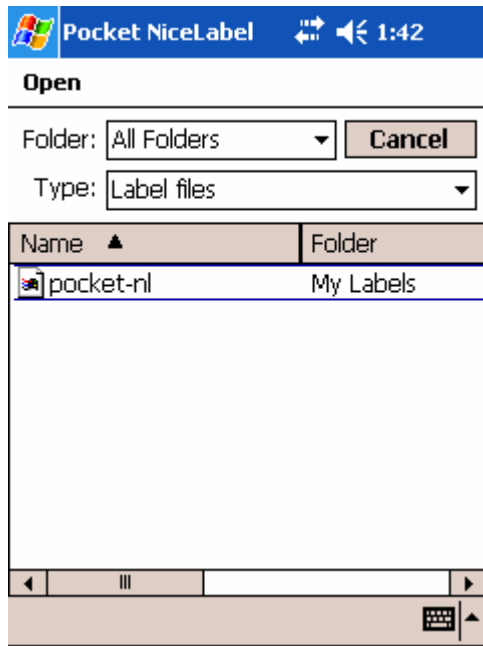
En créant l'étiquette (fichier .PNL), sélectionner l'imprimante qui sera utilisée avec le Mobile. Le fichier d'étiquette s'imprimera seulement à partir du Mobile avec l'imprimante choisie lors de sa création avec NiceLabel Pro. Puisque le Mobile ne comporte pas de pilote NiceDriver, il est impossible de changer l'imprimante assignée à l'étiquette en utilisant le Mobile avec Pocket NiceLabel lorsqu'on utilise la méthode d'impression directe.

Pour pouvoir créer une étiquette sur un ordinateur, en lui assignant la bonne imprimante, il faut installer le pilote d'imprimante sur l'ordinateur (NiceDriver) même si l'imprimante n'y est pas connectée.

Imprimer les étiquettes avec PocketNiceLabel à partir du Mobile

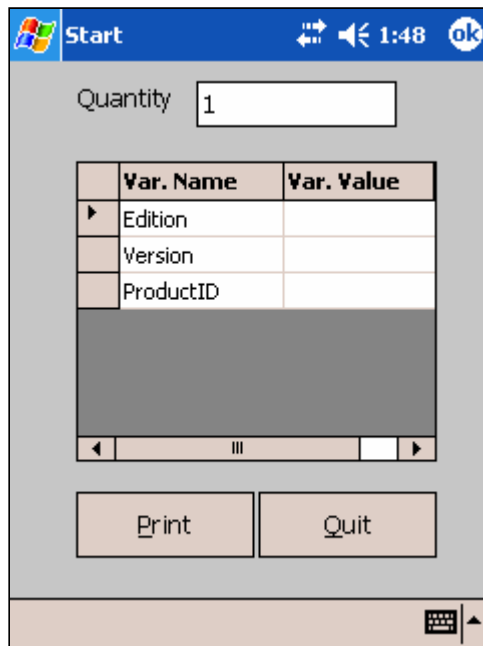
Pour imprimer l'étiquette avec un Mobile en utilisant Pocket NiceLabel, procéder comme suit:

1. Exporter les fichiers d'étiquettes (.PNL et .LVR) sur le Mobile (voir ci-dessus).
2. Sur le Mobile, taper sur **Démarrer/ Programmes/ Pocket NiceLabel/ Pocket NiceLabel**. Pocket NiceLabel s'ouvrira.
3. Taper **File/ Open** et sélectionner **Label File**
4. Taper le fichier à imprimer.



Pocket NiceLabel: Ouvrir l'étiquette

5. L'information suivante apparaît à l'écran :



Pocket NiceLabel: Imprimer

6. Saisir les renseignements requis. Il faut donner les valeurs de toutes les variables saisies.
7. Taper sur le bouton **Print**.

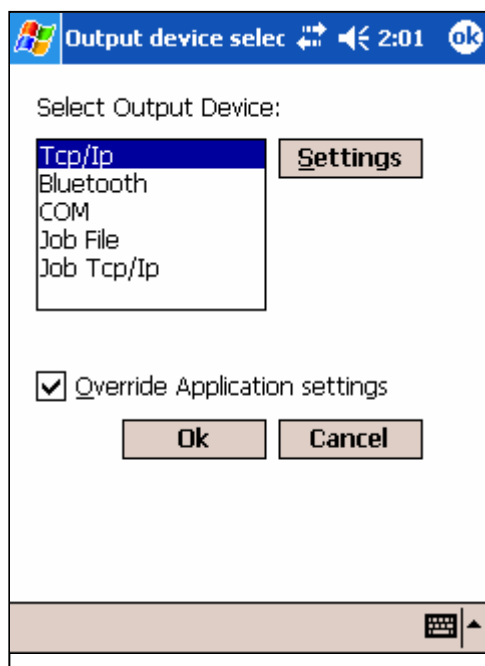
5.1.3 Imprimer un formulaire avec Pocket NiceLabel

Imprimer un formulaire est une façon très conviviale d'imprimer les étiquettes (ou les formulaires comme ici) avec un Mobile. On crée un fichier avec NiceForm (sur l'ordinateur de bureau) qui comporte une interface de saisie de donnée ou d'impression d'application ainsi que toutes les valeurs de variables possibles. L'opérateur n'a plus qu'à sélectionner les valeurs dans un menu déroulant (liste déroulante) pour lancer une impression avec le Mobile. Imprimer des formulaires simplifie la saisie des données, réduit les possibilités d'erreur de saisie, de collectes des données ou d'impression.

Sélectionner les préférences du formulaire sur le Mobile

Sur le Mobile, sélectionner les préférences du formulaire pour que l'application Pocket NiceForm remplace les paramètres du fichier .XFF en suivant les différentes étapes:

1. Taper sur **Démarrer/ Programmes/ Pocket NiceLabel/ Pocket NiceLabel**. Pocket NiceLabel s'ouvre.
2. Taper sur **File/ Set Output Device** une nouvelle fenêtre s'ouvre.
3. Cocher la case **Override Application settings**.

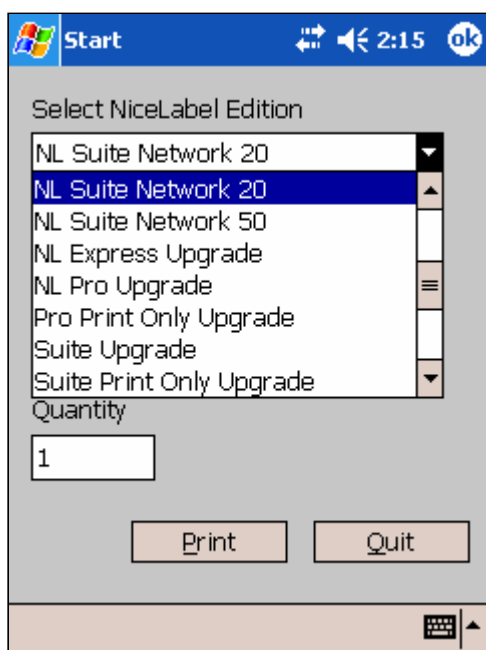


Paramètres de l'application

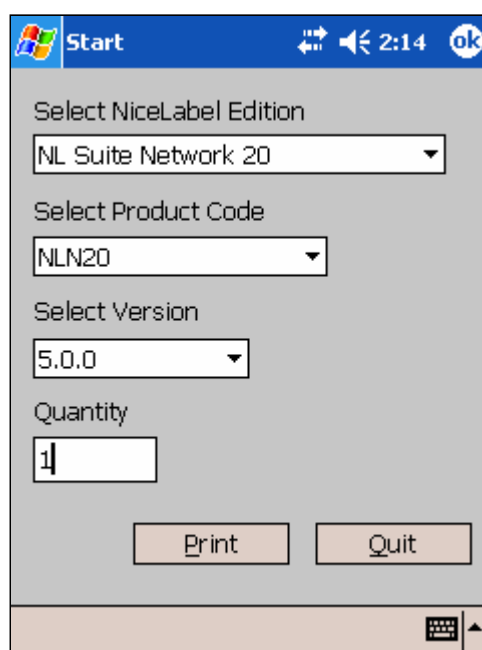
4. Taper sur **OK** pour fermer la fenêtre.

Pour imprimer l'étiquette avec le Mobile en utilisant Pocket NiceForm, procéder comme suit:

1. Exporter le fichier de formulaire (.XFF) sur le mobile (voir ci-dessus). Le fichier .XFF devient un fichier .PFF sur le mobile.
2. Sur le Mobile, taper sur **Démarrer/ Programmes/ Pocket NiceLabel/ Pocket NiceLabel**. Pocket NiceLabel s'ouvre.
3. Taper **File/ Open** et sélectionner le fichier du formulaire sous **Type**.
4. Taper le fichier du formulaire à imprimer
5. Saisir et sélectionner les renseignements demandés
6. Taper sur le bouton **Imprimer** pour imprimer le formulaire



Pocket Label: Saisie



Pocket NiceLabel: Exécution

5.2 Méthode d'impression distribuée (Serveur d'impression) 🌐

Avec la méthode d'impression distribuée, on imprime les étiquettes à partir du Mobile sur NiceWatch qui contrôle l'impression et active la sélection

des différents pilotes d'imprimante. Pocket NiceLabel devient un client de NiceWatch, lequel est le serveur d'impression automatisé fonctionnant sur un PC ou un serveur.

Pocket NiceLabel envoie une requête d'impression décrivant l'étiquette et le processus d'impression, il encode ces informations dans un fichier JOB en utilisant les NiceCommandes et envoie le fichier .JOB dans un fichier déclencheur ou un socket TCP/IP dans NiceWatch. NiceWatch traite le fichier .JOB et imprime l'étiquette sur n'importe quelle imprimante disponible sur le réseau.

En utilisant cette méthode d'impression distribuée, on peut choisir le format et le type d'imprimante au moment de l'impression plutôt qu'à la création de l'étiquette. Puisque NiceLabel Pro fonctionne sur le serveur d'impression au moment de l'impression de l'étiquette, il n'y a plus de limitation lors de la création comme dans la méthode d'impression directe. On peut utiliser toutes les fonctionnalités de NiceLabel Pro et de NiceForm, comme les polices true type pour les objets texte fixes et pour les objets variables.

Avec la méthode d'impression distribuée, on peut imprimer des étiquettes (.LBL) créées avec NiceLabel Pro ou des formulaires (.XFF) créés avec NiceForm sur une imprimante du réseau. Cependant l'utilisation de formulaires créés avec NiceForm est préférable parce que plus facile pour l'opérateur. Les sections suivantes portent sur la méthode d'impression distribuée utilisant NiceWatch, NiceForm et l'impression d'un formulaire avec Pocket NiceLabel.

Pour utiliser cette méthode, procéder comme suit:

- Sélectionner le port de communication entre le Mobile et le serveur d'impression.
- Installer NiceWatch sur le serveur ou l'ordinateur qui dispose de NiceLabel.
- Sélectionner les bonnes propriétés du fichier de formulaire (.XFF).

5.2.1 Sélectionner le port de communication entre le Mobile et le serveur d'impression

Sur le Mobile, sélectionner le port par lequel il est connecté à l'imprimante qui sera utilisée. Deux options pour cela:

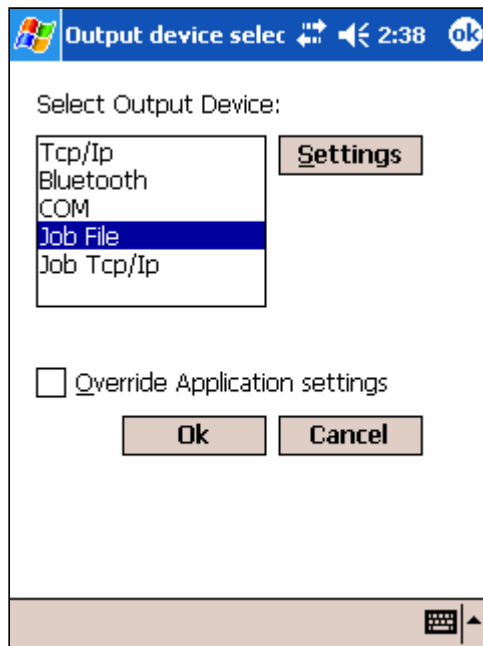
Fichier .JOB On crée un fichier .JOB et on l'enregistre sur le lecteur réseau défini sous un nom de fichier personnalisé. Ce fichier .JOB contient les NiceCommandes décrivant l'étiquette à imprimer, l'imprimante réseau à utiliser, et les données pour l'étiquette. NiceWatch qui fonctionne sur le serveur va détecter l'arrivée du fichier et lancer son traitement et son impression par le serveur d'impression NiceWatch.

JOB TCP/IP: Comme ci-dessus, on crée un fichier .JOB puis on l'envoie sur NiceWatch par protocole TCP/IP. NiceWatch accepte la connexion entrant sur le port TCP/IP prédéfini et traite les NiceCommandes du fichier. Le serveur d'impression NiceWatch imprime alors les étiquettes.

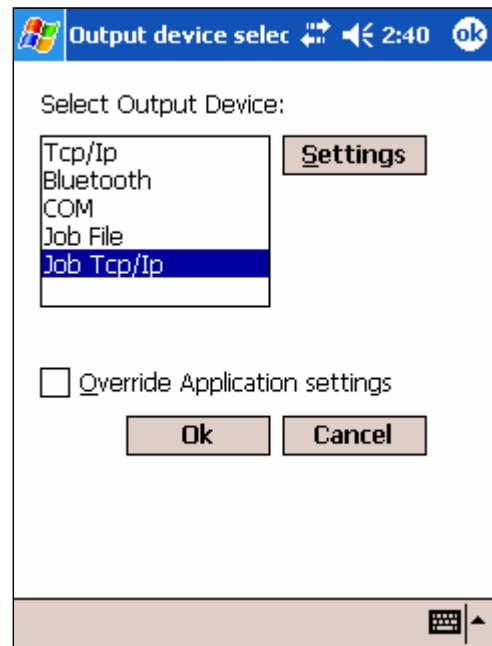
Pour sélectionner le port sur le Mobile en utilisant Pocket NiceLabel ou Pocket NiceForm, procéder comme suit:

1. Sur le Mobile, taper sur **Start/ Programs/ Pocket NiceLabel/ Pocket NiceLabel**. Pocket NiceLabel s'ouvrira.
2. Taper **File/ Set Output Device** et une nouvelle fenêtre s'ouvre.

3. Sélectionner soit JOB file, soit JOB TCP/IP et cliquer sur **Settings** pour définir les paramètres

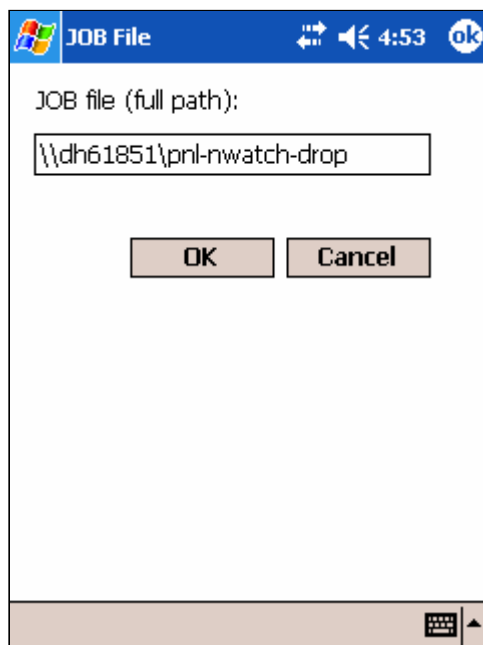


Fichier .JOB

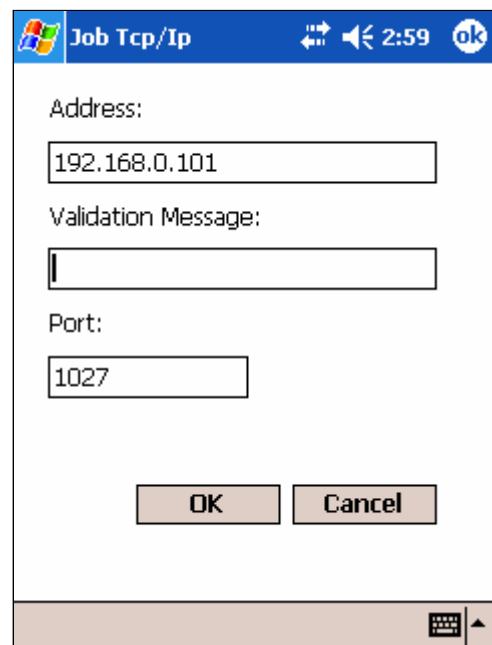


JOB TCP/IP

4. Saisir les informations requises pour le nom du chemin et le port.



JOB File Settings



JOB TCP/IP Settings

5. Taper sur **OK** deux fois pour fermer.

5.2.2 Paramétrer NiceWatch pour la Méthode d'impression distribuée

NiceWatch est un module de l'édition de NiceLabel Suite qui contrôle des événements et démarre automatiquement une production d'étiquette lorsqu'un évènement spécifique (déclencheur) survient. Ces évènements déclencheurs peuvent arriver par un fichier déclencheur, un e-mail, une connexion de socket TCP/IP ou l'activité d'un port COM. NiceWatch peut surveiller jusqu'à 99 événements, chacun déclenchant une action spécifique. NiceWatch exécute une action prédéfinie, telle que l'impression d'étiquette sur une imprimante réseau, lorsque l'un ou plusieurs des évènements déclencheurs survient. On peut utiliser NiceWatch pour lancer automatiquement une production d'étiquette de l'ordinateur sur lequel NiceLabel est installé ou du réseau.



Pour plus de détail sur NiceWatch, consulter le Guide Utilisateur de NiceWatch sur le site Web : www.nicelabel.fr.



Pour imprimer les étiquettes sur un serveur d'impression à distance en utilisant le Mobile, on peut paramétrer NiceWatch avec un fichier JOB ou des déclencheurs TCP/IP.

Déclencheur Fichier JOB


Un fichier .JOB apporte toutes les informations requises pour imprimer une étiquette (étiquette, données et imprimante). Lorsqu'on sélectionne les données sur le Mobile et qu'on envoie l'impression en tapant sur le bouton Imprimer, NiceWatch détecte le fichier entrant dans un dossier spécifié, traite les données et imprime le(s) étiquette(s) à partir du serveur d'impression NiceWatch.

Pour paramétrer un déclencheur fichier JOB avec NiceWatch, procéder comme suit:

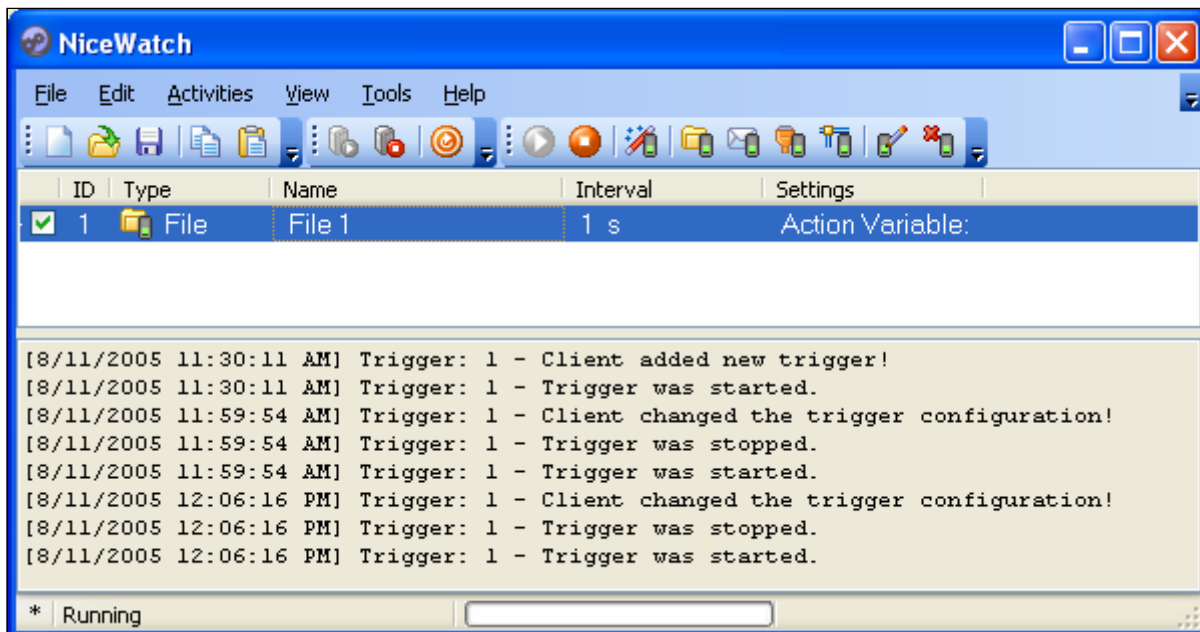
1. Ouvrir NiceWatch (Aller dans Outils/ NiceWatch dans la barre de menu de NiceWatch).
2. Select **Activités/ Démarrer le serveur** dans le menu **Fichier** ou cliquer sur l'icône  dans la barre d'outils standard. NiceWatch va démarrer.
3. Sélectionner **Nouveau** dans le menu **Fichier** ou cliquer sur l'icône  dans la barre d'outils standard.

4. Enregistrer le nouveau fichier de configuration sous **pnl-nwatch.mis**.
5. dans la barre de menu **Fichier**, Aller sur **Modifier/ Ajouter/ un déclencheur/ Fichier...** ou cliquer sur l'icône  dans la barre d'outils standard.
6. Sélectionner les options suivantes:
 - i. Options déclencheur fichier: activer le déclencheur et sélectionner le nom du fichier de votre choix (ici: **File1**)
 - ii. Options de détection: sélectionner **Détecter un paramètre de fichiers dans le dossier spécifié**, cliquer sur l'icône  et créer un dossier sur le disque dur dans lequel tous les fichiers job arriveront (ici: **C:\pnl-nwatch-drop**)

Note: Veiller à changer les propriétés du dossier **pnl-watch-drop**. Aller dans son répertoire, cliquer à droite sur le dossier, ouvrir l'onglet **Partage** et sélectionner **Partager ce dossier**. Dans les autorisations, veiller à donner TOUS LES DROITS à l'utilisateur. Fermer la fenêtre des propriétés. L'icône du dossier apparaîtra comme cela:


 - iii. Evènement d'Exécution: Sélectionner **Détecter automatiquement les modifications dans le dossier**.
7. Dans la fenêtre **Propriétés du déclencheur**, cliquer sur l'onglet **Variable**.
8. Cocher **Afficher les variables internes**. La fenêtre affichera toutes les variables internes.
9. Sélectionner la variable **DataFileName**.
10. Ouvrir l'onglet **Actions** et cliquer sur le bouton **Propriétés**. La fenêtre de l'**Editeur d'Actions** s'ouvrira.
11. Double-cliquer sur **Exécuter le fichier JOB** sous Types/Action/ Etiquetage. La fenêtre **Propriétés de l'Action [Exécuter le fichier job]** s'ouvre.
12. Sélectionner **Nom de fichier Job variable** et **DataFileName**. Cliquer deux fois sur le bouton **OK**.

13. Cliquer sur **OK** pour fermer la fenêtre **Propriétés du Déclencheur**.





NiceWatch avec un Déclencheur fichier

On a maintenant créé un déclencheur fichier JOB avec NiceWatch. On va ensuite créer un formulaire (.xFF) avec les bonnes propriétés.

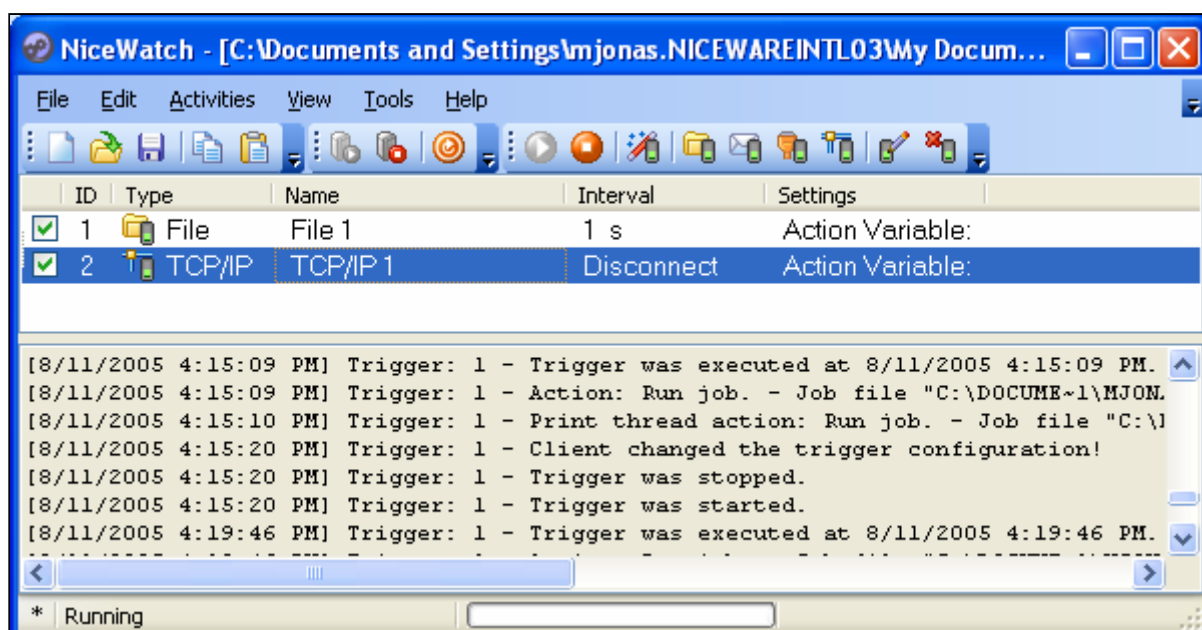
Déclencheur (JOB) TCP/IP

Un déclencheur TCP/IP fonctionne de la même manière qu'un déclencheur fichier JOB. Le Mobile envoie le fichier Job à NiceWatch par le TCP/IP. NiceWatch reçoit le fichier entrant sur le port TCP/IP prédéfini et traite l'impression d'étiquette sur le serveur d'impression NiceWatch.

Pour paramétrer un déclencheur fichier JOB avec NiceWatch, procéder comme suit:

1. Ouvrir NiceWatch.
2. Select **Activités/ Démarrer le serveur** dans le menu **Fichier** ou cliquer sur l'icône  dans la barre d'outils standard. NiceWatch va démarrer
3. Enregistrer le nouveau fichier de configuration sous **pnl-nwatch.mis**.
4. Dans la barre de menu **Fichier**, aller sur **Modifier/ Ajouter un déclencheur/ TCP/IP...** ou cliquer sur l'icône  dans la barre d'outils standard.

5. Sélectionner les options suivantes:
 - i. Options déclencheur TCP/IP: activer le déclencheur et sélectionner le nom du fichier de votre choix (ici: TCP/IP1)
 - ii. Options de détection: Entrer le numéro du port de l'ordinateur / serveur sur lequel NiceWatch fonctionne (ici: 1027).
 - iii. Evènement d'Exécution: Cocher **Quand le client se déconnecte**.
6. Dans la fenêtre des **Propriétés du déclencheur**, cliquer sur l'onglet **Variable**.
7. Cocher **Afficher les variables internes**. La fenêtre les affichera..
8. Sélectionner la variable **DataFileName**
9. Ouvrir l'onglet **Actions** et cliquer sur le bouton **Propriétés**. La fenêtre de l'**Editeur d'Actions** s'ouvrira.
10. Double-cliquer sur **Exécuter le fichier de commande** sous Types/Action/ Etiquetage. La fenêtre **Propriétés de l'Action [Exécuter le fichier de commande]** s'ouvre.
11. Sélectionner **Nom de fichier Job variable** et **DataFileName**. Cliquer deux fois sur le bouton **OK**.
12. Cliquer sur **OK** pour fermer la fenêtre **Propriétés du Déclencheur**.



NiceWatch: déclencheur TCP/IP

On a maintenant établi un déclencheur TCP/IP avec NiceWatch. Nous allons créer un fichier formulaire (.XFF) avec les bonnes propriétés.

5.2.3 Créer un Formulaire (.XFF) pour la méthode d'impression distribuée (Serveur d'impression)

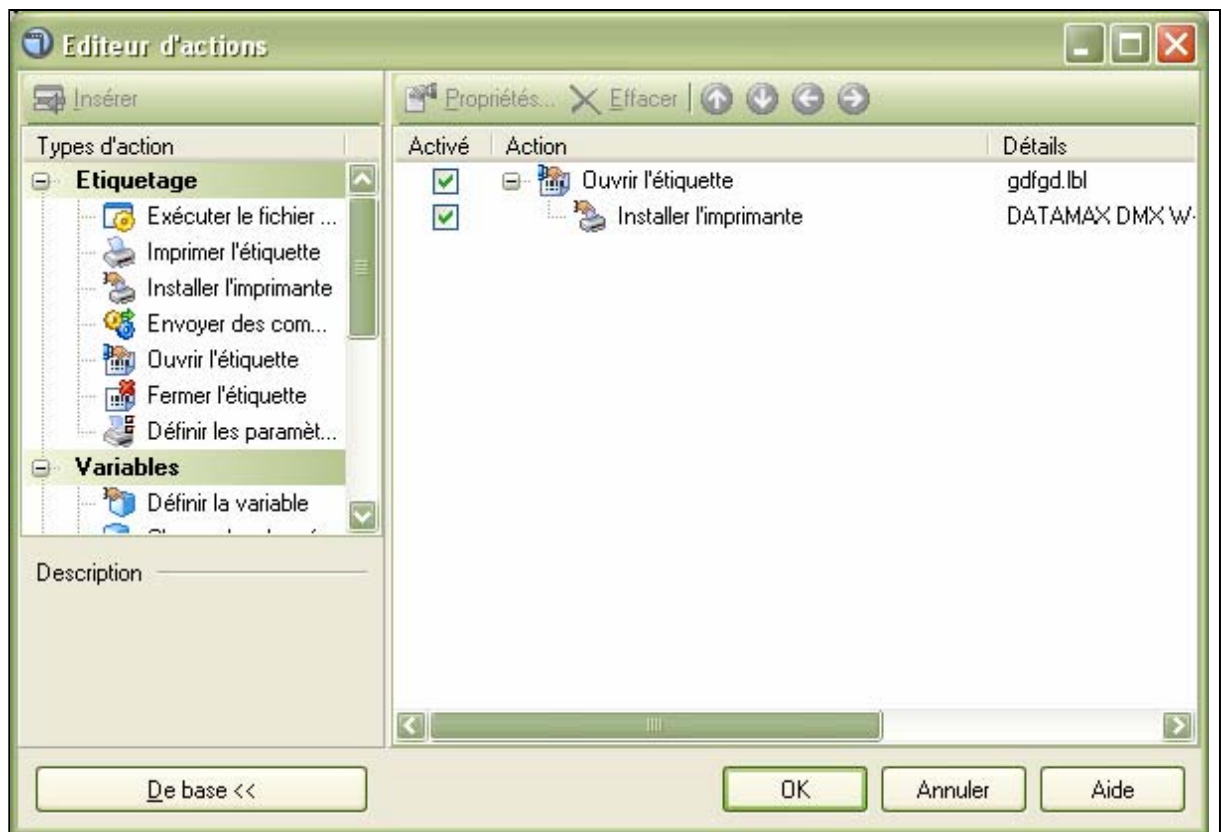
Avant d'imprimer les étiquettes en utilisant le serveur d'impression NiceWatch, modifier le fichier du formulaire **pocketnl-form.xff** créé ci-dessus des deux manières suivantes:

- Ajouter une liste déroulante pour sélectionner l'imprimante avec NiceForm de manière à déterminer l'imprimante voulue au moment d'envoyer l'impression avec le Mobile.
- Changer les propriétés du formulaire avec NiceForm pour activer l'impression distribuée à partir du Mobile.

Ouvrir NiceForm sur l'ordinateur de bureau et suivre les étapes ci-après :

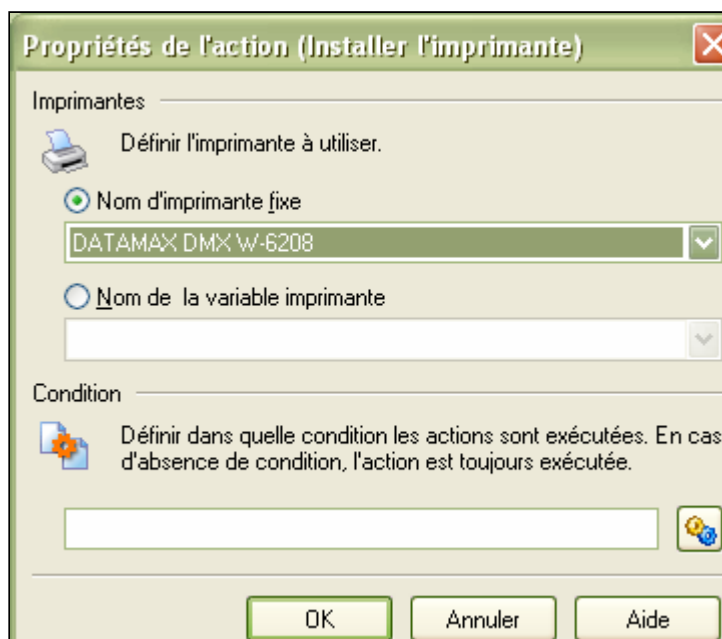
1. Ouvrir le fichier **pocketnl-form.xff** (voir ci-dessus).
2. Dans la barre de menu, aller sur **Données/Variables...** la fenêtre **Variables** s'ouvrira.
3. Cliquer sur **Ajouter**. Une nouvelle fenêtre s'ouvre.
4. Entrer **Imprimante** dans la zone Nom, et cliquer sur **OK**.
5. Cliquer sur **Fermer** pour fermer la fenêtre **Variables**.
6. Dans le menu Boite à outils, cliquer sur le bouton **Liste déroulante** et sélectionner **Variables existante/ Imprimante**. Placer l'objet Liste déroulante sur le formulaire.
7. Double-cliquer sur la liste déroulante Imprimante. La fenêtre **Propriété de la liste déroulante** s'ouvre.
8. Ouvrir l'onglet **Valeurs** et cliquer sur **Modifier**. Une nouvelle fenêtre **Modifier les valeurs** s'ouvrira.
9. Sélectionner **Utiliser les noms des imprimantes installées** dans le menu déroulant et cliquer sur **OK**. L'onglet **Valeurs** de la fenêtre **Propriétés de la liste déroulante** affichera toutes les imprimantes installées sur l'ordinateur.
10. Sélectionner et supprimer les imprimantes qui ne seront pas utilisés avec le Mobile. Cliquer sur **OK** pour fermer la fenêtre.

11. Dans le menu Boîte à outils, cliquer sur le bouton **Texte** et placer l'objet texte sur le formulaire au-dessus de la liste déroulante des Imprimantes. Une nouvelle fenêtre **Propriété du Texte** s'ouvrira.
12. Entrer **Sélectionner l'imprimante** dans l'onglet Contenu et cliquer sur OK.
13. Double-cliquer sur **Imprimer** sur le formulaire. La fenêtre **Propriétés du bouton** s'ouvrira.
14. Ouvrir l'onglet **Actions** et cliquer sur **Modifier**. La fenêtre de l'**Editeur d'Actions** s'ouvrira.
15. Sélectionner **Déterminer l'imprimante** sous **Types d'Action** et tirer **Déterminer l'imprimante** dans le panneau de droite. Placer **Déterminer l'imprimante** sous la première action **Pour chaque étiquette**. La fenêtre **Propriétés de l'Action [Déterminer l'imprimante]** s'ouvrira.




NiceForm: Editeur d'actions, Variable Installer l'imprimante

16. Sélectionner **Nom Variable de l'imprimante** et sélectionner la variable imprimante.




NiceForm: Propriété de l'action Installer l'imprimante

17. Cliquer sur **OK** trois fois pour fermer toutes les fenêtres des propriétés.


18. Enregistrer le formulaire en cliquant sur  ou en sélectionnant la commande **Enregistrer** dans le menu Fichier.

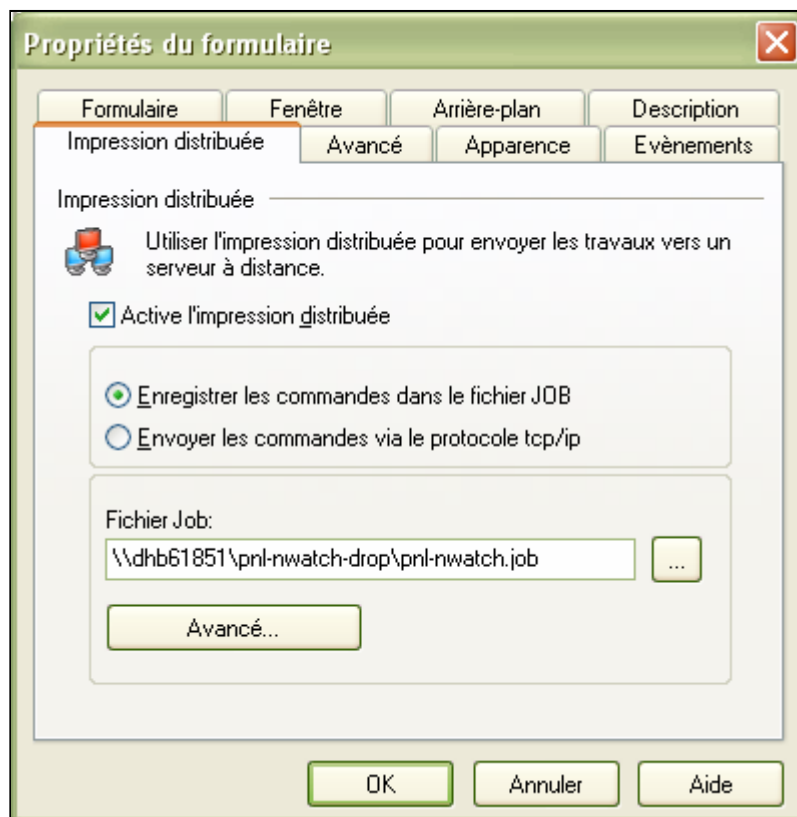
Conseil: Si l'imprimante sélectionnée sur le modèle d'étiquette est connectée à l'ordinateur de bureau, tester l'impression du formulaire à partir de cet ordinateur en procédant comme suit:

- a. Exécuter le formulaire en cliquant sur le bouton  ou en sélectionnant la commande **Exécuter** dans le menu Création.
- b. Choisir la valeur des champs variables en sélectionnant une valeur dans chaque liste déroulante.
- c. Sélectionner l'imprimante désirée pour cette étiquette.
- d. Cliquer sur **Imprimer** pour lancer l'impression de l'étiquette.
- e. Cliquer sur **Quitter** pour fermer le formulaire en cours.

Pour changer les propriétés du formulaire en utilisant l'**option fichier JOB**, procéder comme suit:


1. Aller dans Fichier/Propriétés du formulaire... La fenêtre **Propriétés** du Formulaire s'ouvrira.

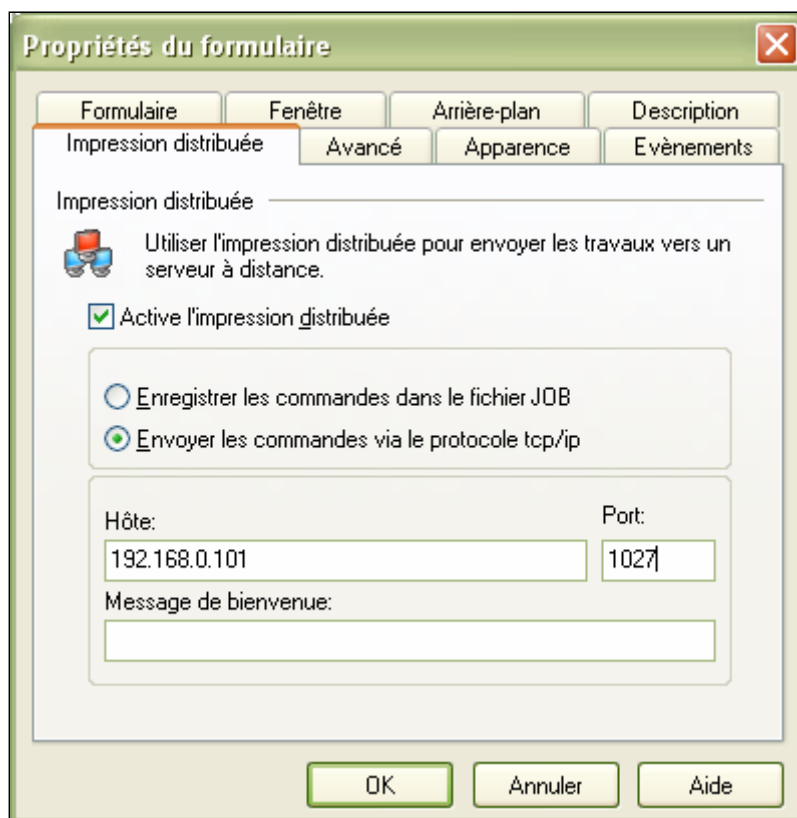
2. Ouvrir l'onglet Impression distribuée et sélectionner comme suit:
 - i. Activer Impression distribuée
 - ii. Enregistrer les commandes dans un fichier .JOB
3. Entrer le chemin vers le dossier entrant créé ci-dessus avec NiceWatch et ajouter le nom du fichier (ici: \\d**hb61851**\pnl-nwatch-drop\).
[Noter: le nom de chemin commence par le nom de l'ordinateur/serveur, et dans cet exemple d**hb61851**].
4. Cliquer sur OK et enregistrer le formulaire en cliquant sur  ou en sélectionnant la commande **Enregistrer** dans le menu Fichier.



NiceForm: Propriétés du Formulaire Option fichier JOB

Pour changer les propriétés du fichier de formulaire en utilisant l'option **TCP/IP**, procéder comme suit:

1. Aller sur Propriétés du Fichier/Formulaire... La fenêtre **Propriétés du formulaire** s'ouvrira.
2. Ouvrir l'onglet Impression distribuée et sélectionner et entrer les éléments suivants :
 - i. Envoyer les commandes via protocole TCP/IP
 - ii. Hôte: entrer l'adresse IP de l'hôte de l'ordinateur/ serveur sur lequel NiceWatch fonctionne (ici: **192.168.0.101**)
 - iii. Port: entrer le numéro de port de l'ordinateur/ serveur sur lequel NiceWatch fonctionne (ici: **1027**)
3. Cliquer sur OK et enregistrer le formulaire en cliquant sur  ou en sélectionnant la commande **Enregistrer** dans le menu Fichier.



NiceForm: Propriétés du Formulaire, Option TCP/IP

5.2.4 Imprimer des étiquettes par la méthode d'impression distribuée

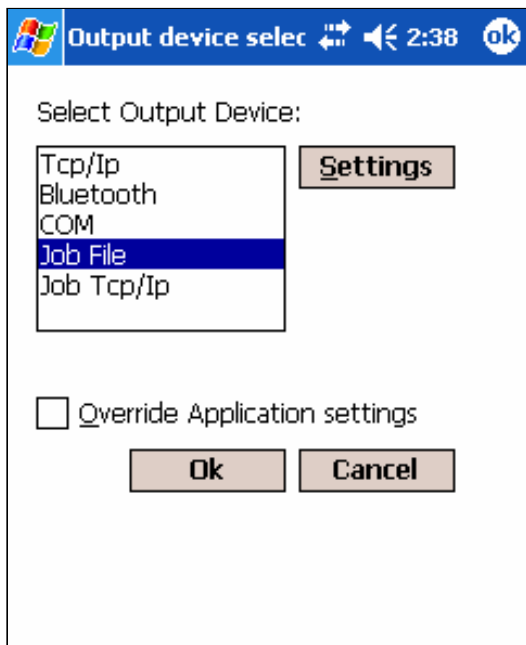
Pour imprimer des étiquettes avec le Mobile en utilisant la méthode d'impression distribuée, procéder comme suit:

- Vérifier que Nicewatch fonctionne avec les paramètres établis ci-dessus **Paramétrer NiceWatch pour la Méthode d'impression distribuée**.
- Transférer le formulaire modifié (.XFF) ci-dessus (ici: **pocketnl-form.xff**); Voir chapitre **Transférer les formulaires sur le mobile**.
- Changer les propriétés sur le Mobile comme présenté au chapitre **Sélectionner un Port de Communication entre le serveur d'impression et le Mobile**.
- Ouvrir le formulaire (.PFF) sur le Mobile, entrer les données à imprimer et appuyer sur le bouton **Imprimer**.

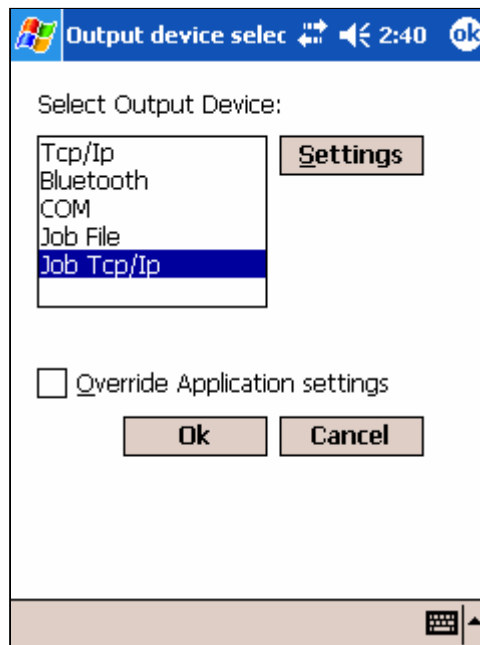
Pour changer les propriétés sur le Mobile, procéder comme suit:

1. Sur le Mobile, taper sur **Start/ Programs/ Pocket NiceLabel/ Pocket NiceLabel**. Pocket NiceLabel s'ouvrira.
2. Taper **File/ Set Output Device** et une nouvelle fenêtre s'ouvrira.

3. Sélectionner soit fichier JOB, soit JOB TCP/IP et taper sur **Settings** pour définir les paramètres.

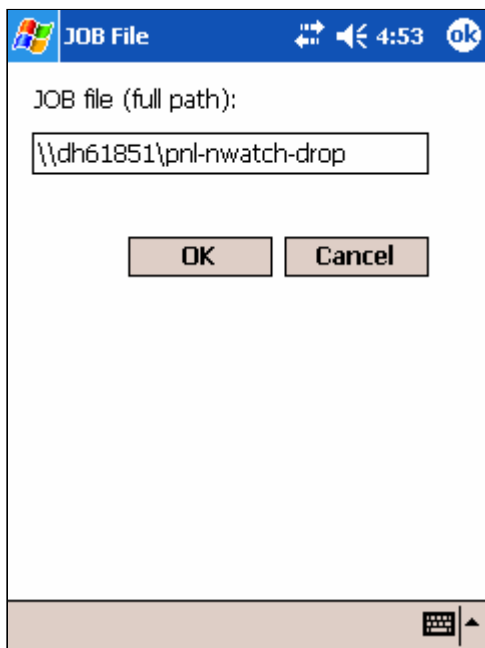


Impression distribuée: fichier JOB

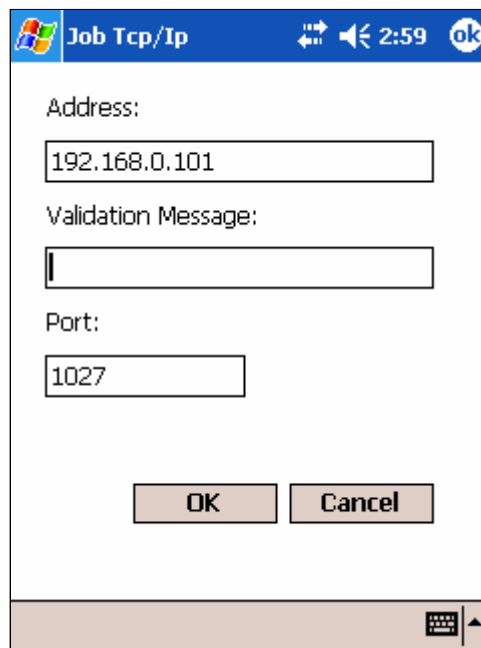


JOB TCP/IP

- 4- Entrer les informations demandées pour chemin/ nom ou hôte/ port.
Faire attention de saisir les informations telles que décrites ci-dessus au chapitre **Créer un Formulaire (.XFF) pour la méthode d'impression distribuée (Serveur d'impression)**.



JOB File Settings

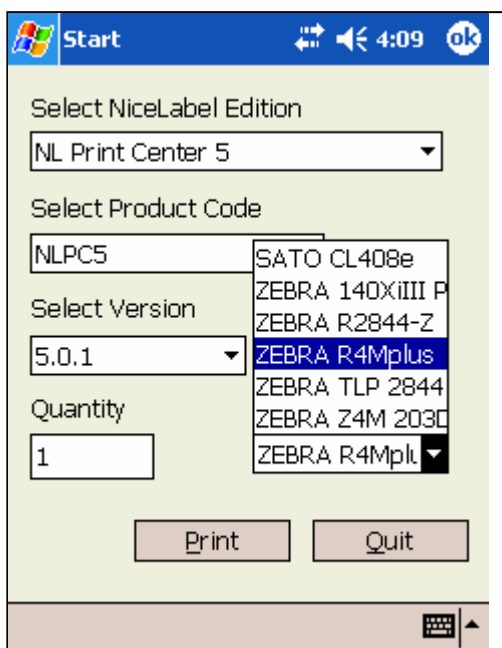


JOB TCP/IP Settings

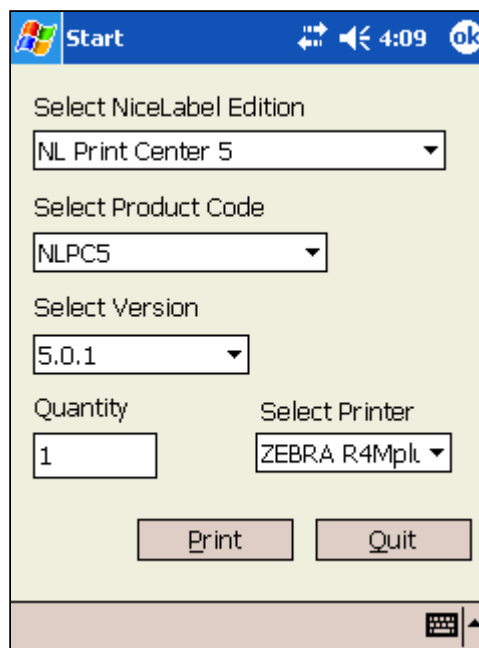
5- Taper sur **OK** pour fermer la fenêtre.

Pour imprimer l'étiquette avec le Mobile en utilisant le Formulaire (.PFF), procéder comme suit:

1. Transférer le fichier du formulaire (.XFF). Il devient un fichier . PFF sur le mobile.
2. Sur le Mobile taper sur **Start/ Programs/ Pocket NiceLabel/ Pocket NiceLabel**. Pocket NiceLabel s'ouvrira.
3. Taper **File/ Open** et sélectionner le fichier **Formulaires** sous **Type**.
4. Taper le formulaire à imprimer. Une nouvelle fenêtre s'ouvre avec le formulaire comportant les listes déroulantes des variables
5. Entrer et sélectionner les informations demandées.
6. Taper sur **Imprimer** pour lancer l'impression du formulaire.



Impression distribuée: Saisie



Impression distribuée: Exécution

5.3 Imprimer avec la méthode Moteur d'impression

Pocket NiceEngine (PNE) est un petit moteur d'impression en .NET Assembly. Il permet à d'autres applications du Mobile de contrôler les

fonctions d'impression d'étiquettes. Les développeurs d'application n'ont pas besoin d'écrire du code d'imprimante intégré ou de communiquer avec l'I/O du système d'exploitation. Le Mobile Windows peut imprimer des étiquettes en utilisant NiceLabel comme moteur d'impression. Il procèdera à l'ouverture des fichiers .LVR, .PNL et .XFF et à l'impression des étiquettes sur des imprimantes connectées par TCP/IP, Bluetooth et ports COM. Pocket NiceEngine, qui fait partie de Pocket NiceLabel, fonctionne comme un moteur d'impression intégré pour les applications de collecte de données sur Mobile.

Pocket NiceEngine (PNE) avec Pocket NiceLabel peut aussi utiliser la méthode d'impression distribuée. Le moteur d'impression crée un fichier .JOB comportant les commandes d'impression spécifiques de l'étiquette (NiceCommandes) qui est enregistrée sur l'ordinateur ou le serveur sur lequel NiceWatch tourne. Le serveur d'impression NiceWatch exécute les NiceCommandes du fichier .JOB (voir chapitre **Méthode d'impression distribuée**).

Pour plus de renseignements sur Pocket NiceEngine et la programmation .NET, consulter le Guide de programmation Pocket NiceLabel téléchargeable sur le site Internet de NiceLabel : www.nicelabel.fr.

6. Problèmes survenant avec Pocket NiceLabel

Le chapitre suivant rassemble certains messages d'erreur susceptibles de survenir lors de l'utilisation de Pocket NiceLabel. Pour toutes les autres erreurs, veuillez vous reporter à la section support sur le site Internet de NiceLabel : www.nicelabel.fr ou contacter le distributeur de NiceLabel.

6.1 Problèmes d'exportation et de Synchronisation

Problème: L'exportation au format Pocket PC avec NiceLabel Pro ne marche pas. Il n'y a aucun fichier .LVR ou .PNL créé dans le dossier *My Labels*.

Solution: Avant d'importer le fichier .PNL, vérifier que les champs de saisie de données sont vides. Si l'étiquette .LBL a été imprimée avec ses données ou si le formulaire .XFF basé sur le fichier d'étiquette .LBL a été imprimé, le fichier de l'étiquette .LBL a mémorisé les données saisies. Dans ce cas, il faut fermer puis rouvrir le fichier .LBL avant de l'exporter sur le Mobile.

Problème: L'exportation sur le Pocket PC affiche le message d'erreur: "Un texte en police True type ne doit pas être variable!"

Solution: Pour imprimer les étiquettes avec le Mobile en utilisant Pocket NiceLabel, on doit utiliser les polices internes de l'imprimante pour les objets variables. Voir chapitre **Création des étiquettes pour Pocket NiceLabel**.

6.2 Problèmes d'impression avec un Mobile

Problème: L'étiquette ne s'imprime pas, ou bien elle comporte de fausses variables saisies.

Solution: Transférer de nouveau l'étiquette sur le Mobile en procédant comme suit:

1. Supprimer de la mémoire de Pocket NiceLabel les fichiers (.PNL, .LVR, et .XFF) ou éteindre le Mobile (Mettre en suspend les périphériques Windows .Net)
2. Effacer les fichiers dans le dossier de synchronisation de l'ordinateur de bureau
3. Exporter le fichier à partir de NiceLabel Pro
4. Synchroniser avec le Mobile et lancer l'impression à partir du Mobile

Problème: Le Mobile affiche un message d'erreur: "Directory(\\computername\dropfolder\) n'est pas accessible ou n'existe pas!"

Solution: Quand on utilise une option déclencheur de fichier JOB pour la méthode d'impression distribuée (voir chapitre **Paramétrer NiceWatch pour la Méthode d'impression distribuée**) il faut créer ou changer les paramètres du dossier sur le disque dur dans lequel arriveront tous les fichiers JOB (par exemple: **C:\pnl-nwatch-drop**).

Pour changer les préférences du dossier, procéder comme suit:

1. Aller dans le répertoire où se trouve le dossier (par exemple: **C:\pnl-nwatch-drop**).
2. Cliquer à droite sur le dossier.
3. Ouvrir l'onglet **Partage** et sélectionner **Partager ce dossier**.
4. Cliquer sur le bouton **Autoriser les utilisateurs à modifier mes fichiers**.

5. Cliquer sur OK deux fois pour fermer la fenêtre des propriétés. L'icône du dossier ressemblera à cela:



- Problème:** Le Mobile affiche un message d'erreur: "Impossible d'écrire dans le fichier (\\computername\dropfolder\jobfile.job)!"
- Solution:** Voir ci-dessus. Vérifier les droits de partage et d'autorisation pour le dossier.
- Problème:** Le Mobile affiche un message d'erreur: "Impossible d'établir la connexion avec le serveur (xxx.xxx.x.xxx:xxx)."
- Solution:** Vérifier les configurations suivantes:
1. Entrer la bonne adresse IP et le numéro de port de l'ordinateur / serveur sur lesquels NiceWatch fonctionne dans options/préférences du Mobile.
 2. Activer ou démarrer l'installation du déclencheur TCP/IP dans NiceWatch (par exemple, vérifier la boîte dans la rangée du nom du déclencheur TCP/IP dans NiceWatch; voir la figure de NiceWatch ci-dessus).
- Problème:** Le Mobile affiche un message d'erreur: «Erreur de moteur ! Impossible d'utiliser cette fonction pour le type d'impression sélectionné. »
- Solution:** Vérifier les options du Mobile et que le port sélectionné est le bon (par exemple, JOB TCP/IP ou port TCP/IP) pour la méthode d'impression choisie (impression directe ou impression distribuée).

7. Support Technique

En cas de difficulté lors de l'utilisation de NiceLabel, se référer à l'aide en ligne et aux Guides Utilisateurs disponible sur le CD de NiceLabel.

7.1 Support En ligne

On trouve les dernières moutures, mises à jour et documentations ainsi que les réponses aux Questions les plus fréquentes dans la partie Support du produit sur le site Internet www.nicelabel.fr. En cas de difficultés trop importantes, contacter notre distributeur local ou l'un des bureaux ci-dessous.

Pour plus ample information se référer à :

Support FAQ: www.nicelabel.fr/support/support_faq.php

NiceLabel FAQ: www.nicelabel.fr/nicelabel/nlbl_faq.php

NiceLabel Tutoriaux: www.nicelabel.fr/support/support_tutorials.php

NiceLabel Forums: forums.nicelabel.com

7.2 Contacts

Head Office:

Euro Plus d.o.o.
Ulica Lojzeta Hrovata 4c
SI-4000 Kranj
Slovenia
Tel: +386 4 280 50 00
Fax: +386 4 233 11 48
support@nicelabel.com
www.nicelabel.com

North American Office:

Niceware International, LLC
10437 Innovation Drive
Suite 147
Milwaukee, WI 53226
Tel: +1 414 476 NICE (6423)
Fax: +1 414 476 7955
Tech Support: +1 414 476 6408
support@nicewareintl.com

Bureau français:

Cobarsoft SARL

Le rempart

32320 Montesquiou

France

Tel: +33 (0) 562 709 201

Fax: +33 (0) 562 708 004

support@nicelabel.fr

www.nicelabel.fr